

L'Écho de l'Acheneau

PORT SAINT PÈRE

UNE ANNÉE DU CONSEIL MUNICIPAL DES ENFANTS



Édito

C'est le printemps ! Chacun apprécie le retour des beaux jours. Toutefois, l'hiver n'a pas été très pluvieux et les nappes phréatiques, déjà fragilisées par la sécheresse, n'ont pas pu se reconstituer. L'eau, richesse inestimable et indispensable doit être économisée. Le réchauffement climatique nous rappelle à l'ordre. Il est du devoir de chacun de s'interroger mais surtout d'agir :

- **Sobriété hydraulique.** Cet été, les restrictions d'eau seront de nouveau de rigueur. Arrosage des pelouses, remplissage des piscines, lavage des voitures, ... à chacun de respecter la règle et d'adapter sa consommation. Des solutions existent : arrosage en goutte à goutte, mousseurs à robinets, recyclage de l'eau de rinçage des légumes, récupération des eaux de pluie, ... A ce titre, je vous informe que Pornic agglo Pays de Retz propose une aide à l'achat d'un collecteur.

- **Sobriété énergétique.** Les économies sont une préoccupation de chacun et de la collectivité. Une partie de l'éclairage public de la commune est équipée de LED. Nous continuons cet investissement, en partie subventionné par le SYDELA, syndicat d'énergie. La totalité des candélabres de la commune devrait être changée d'ici 2026. Ce nouveau type d'éclairage sera installé dans tous les bâtiments communaux ; quelques classes de l'école publique en bénéficient déjà. Les économies passent aussi par des gestes simples : éteignons la lumière en sortant d'une pièce.

- **Civisme.** La commune a mis en place de nouvelles poubelles de tri pour le respect de l'environnement. Des distributeurs de sacs à déjections canines sont aussi à la disposition des propriétaires de chiens. Ces gestes citoyens permettront de profiter d'espaces communs propres pour le bien-être de tous.

Le printemps signe aussi le retour des festivités. Et là, pas de sobriété ! Les associations communales promettent un programme d'animations riches et variées auxquelles je suis sûr, vous participerez. La liste est non exhaustive, mais déjà, vous pourrez inscrire dans vos agendas les dates suivantes :

- 1er avril : concert de musique classique dans l'église, avec un trio à cordes,
- 7 mai : fête du vélo au parc d'activités du Pont Béranger, organisée par les communes de Port-St-Père, St-Hilaire-de-Chaléons, Ste-Pazanne, Rouans, Cheix-en-Retz et Vue,
- 14 mai : Rand'Acheneau organisée par le club VTT,
- 16 mai : concert chorale avec le groupe « Coloquinte » dans l'église,
- 19 et 20 août : fête de l'agriculture aux Landes de la Folie,
- 2 et 3 septembre : grande démonstration d'aéroglosses sur la zone de Loisirs.

Je terminerai cet édito en saluant la carrière de deux agents municipaux qui ont fait valoir leurs droits à la retraite le 31 décembre :

Dominique Prou, agent technique et Sabine Gravouil, Secrétaire Générale des Services. Sabine a passé 32 ans au service de la commune. Elle est remplacée dans ses fonctions par Gaëlle Le Gac.

Gaëtan Léauté
Maire de Port-Saint-Père



Sommaire

VIE COMMUNALE p.3

COMMUNAUTÉ D'AGGLOMÉRATION p.5

VIE ASSOCIATIVE p.6

VIE SCOLAIRE p.9

VIE LOCALE p.11

INFOS PRATIQUES p.12

Mairie
13, rue de Pornic - 44710 PORT-SAINT-PÈRE
Tél. : 02 40 31 50 13 - Fax : 02 40 04 86 64
Email : mairie@port-saint-pere.fr
Site internet : www.mairie-port-saint-pere.fr

Directeur de la publication : Gaëtan Léauté, Maire.
Responsable de la Communication : Marie-Line Bondu.
Commission Communication : Philippe Houdayer, Edwige du Rusquec, Philippe Hidrot, Joëlle Bertrand, Stéphane Barthou, Nicolas Gautreau, Liliane Batard, Samuel Tatibouet, Daniel Buhot-Launay.
Réalisation : Pxiyo.
Imprimé sur papier recyclé.



VIE COMMUNALE

Port-Saint-Père raccordée à la fibre en 2024

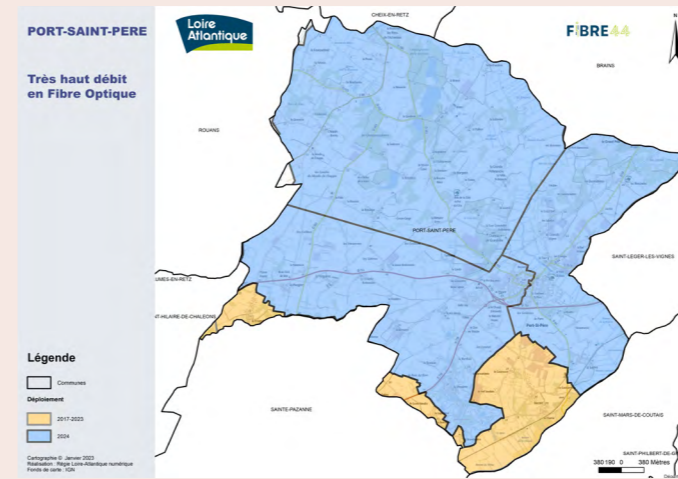
La commune de Port-Saint-Père bénéficie actuellement des travaux d'aménagement numérique du Département de Loire Atlantique. En 2024, toute la commune sera raccordée à la fibre optique. Une fois éligibles, les Port-Saint-Périns qui souhaiteront bénéficier de cette technologie pourront s'abonner auprès du fournisseur d'accès internet de leur choix.

Calendrier du très haut débit sur Port-Saint-Père

- 2017 – 2023 : 193 locaux sont déjà éligibles à la fibre dans le cadre d'une première phase de travaux.
- Quatrième trimestre 2022 : début de la deuxième phase de travaux.
- Février 2024 : 1 450 locaux supplémentaires seront éligibles, soit la totalité de la commune.

À noter : depuis le 1er janvier 2022, les nouveaux raccordements au réseau téléphonique cuivre ne sont plus possibles. Seule la fibre optique est aujourd'hui proposée.

Plus d'infos sur numerique.loire-atlantique.fr ou au 0 800 80 16 44.



Agents saisonniers

La mairie recrute deux agents saisonniers de plus de 18 ans pour assurer l'accueil et l'entretien du camping pendant les mois de juillet et août.

Candidature par courrier à l'attention de Monsieur le Maire 13 rue de Pornic 44710 Port-Saint-Père ou par Email : contact@port-saint-pere.fr.

Date limite de réception des candidatures : 14 avril.

Mutuelle communale

Depuis 2019 deux mutuelles communales ont été mises en place. En adhérant à ces mutuelles spécifiques, l'économie est en moyenne de 30% à prestations équivalentes. Déjà plus de 1750 communes en France, essentiellement rurales, ont adhéré. La seule condition est d'habiter ou de travailler sur Port-Saint-Père. La mairie ne s'engage pas financièrement et n'a elle-même rien à gagner à ce dispositif. Elle sert seulement d'intermédiaire pour informer les habitants.

Comment cela se passe ?

L'adhésion est ouverte à tous, sans questionnaire médical, ni conditions de ressources. Chacun est libre de comparer ses cotisations et prestations futures.

Pour contacter les prestataires :

MUTUALIA 06 78 67 69 13.

AXA Madame Virginie Beauchet 06 85 22 53 31 virginie.beauchet.am@axa.fr

Joëlle Bertrand adjointe CCAS

Le Conseil Municipal des Enfants

Le Conseil Municipal des Enfants (CME) s'est réuni le mercredi 8 février. Lors de cette session, les élus ont validé le nom du nouveau restaurant scolaire : « La Cantoche ».

Le mardi 28 février, les élus du CME étaient conviés à la plantation de 3 arbres aux abords de la mairie. Cette opération a été faite en collaboration avec Patrick Gautreau, agent communal et en présence de Gaëtan Léauté, Maire de la commune.



Devenez chauffeur solidaire

L'association Retz' chauffeur est une association dédiée à l'accompagnement solidaire. Elle a été mise en place sur la commune de Port-Saint-Père en janvier 2018. La première année, 18 bénéficiaires étaient inscrits pour 7 chauffeurs. Aujourd'hui, ces chiffres ont plus que doublé (39 bénéficiaires et 18 chauffeurs).

Si vous n'avez pas de moyen de locomotion et que vous avez besoin de vous déplacer pour des rendez-vous médicaux, administratifs, faire vos courses de proximité, aller chez le coiffeur,... des chauffeurs bénévoles sont prêts à faire ces déplacements pour vous accompagner. Une adhésion de 5 euros vous sera demandée ainsi qu'une participation de 0,30 centime du kilomètre pour indemniser le chauffeur. Plus nous serons nombreux, meilleurs seront nos services.

Pour plus de renseignements vous pouvez contacter **Françoise ou Joëlle au 07 67 12 91 18.**



Le président, le Maire, chauffeurs et référents se sont réunis pour un moment de convivialité pour remercier les chauffeurs bénévoles qui sont disponibles pour nos bénéficiaires.

Fête du vélo 2023



Fête du vélo 2023

commune de **vue**

ROUANS

cheix-en-retz

Fête du vélo au parc d'activités du Pont Béranger avec les communes de
Saint Hilaire de Chaléons – Vue – Rouans
Cheix en Retz – Port Saint Père – Sainte Pazanne
Dimanche 7 mai de 9h à 15h



Sainte Pazanne
L'avenir en cœur de Retz

PORT SAINT PÈRE
au fil de l'eau

Faire maintenant
Faire durablement

Plus d'informations à venir sur le site de la mairie : www.port-saint-pere.fr et les réseaux sociaux.

Loire Atlantique

Axe Nantes-Pornic :

CONCERTATION SUR UNE LIAISON DOUCE À PORT-SAINT-PÈRE

Dans le cadre du projet d'aménagement d'une section à 2x2 voies sur la RD 751 entre Port-Saint-Père et le Pont Béranger (axe Nantes - Pornic), le Département organise une concertation publique du 27 mars au 17 avril. Cette concertation porte sur le projet d'une liaison dédiée aux déplacements doux (vélos, piétons...) entre le bourg de Port-Saint-Père et la Case aux Renards.

Plus d'infos sur : participer.loire-atlantique.fr/nantes-pornic.

Plateforme de rénovation énergétique

Pornic agglo Pays de Retz a ouvert le 2 janvier sa Plateforme Territoriale de la Rénovation Énergétique (PTRE). Elle s'adresse aux propriétaires, qu'ils soient occupants ou bailleurs, ainsi qu'aux gérants de TPE/PME situées sur le territoire et qui souhaitent améliorer les performances énergétiques de leur habitat ou de leurs locaux professionnels. Un conseiller Citémétrie se tient à leur disposition pour les guider tout au long de leur projet de rénovation

énergétique : de sa définition à la réalisation des travaux, en passant par la recherche de financements ou d'artisans.

Contact : Citémétrie 02 55 44 02 95 – Email : renovation.pornicagglo@citemetrie.fr

En savoir plus : <https://www.pornicagglo.fr/accompagnement-a-la-renovation-des-logements/>

Environnement

INSTALLATION DE CORBEILLES DE TRI

La commune, en partenariat avec Pornic agglo Pays de Retz compétente en matière de tri et de gestion des déchets, a déployé des corbeilles permettant de trier les emballages, les ordures ménagères. Elles ont été installées à plusieurs endroits de la commune : près de la Halle de la Morinière, à proximité du city stade et au Jardin de la bascule près du cimetière.

Objectif : permettre aux usagers de trier leurs déchets en tous lieux et toutes circonstances, et ainsi systématiser le geste de tri.

Ensemble gardons notre commune propre.
Retrouvez toutes les consignes de tri sur www.pornicagglo.fr

LE COMPOSTAGE, UN ENJEU DE SOCIÉTÉ

Composter, c'est réduire jusqu'à 67kg/habitant/an les déchets de nos poubelles et 160kg/habitant/an les déchets végétaux sur les déchèteries de notre territoire



Pornic agglo Pays de Retz vous accompagne grâce à une aide financière de 40 euros pour l'achat d'un composteur ou d'un lombricomposteur (plafonnée à la valeur d'achat).

Plus d'informations mais aussi des propositions d'ateliers gratuits autour du compost sur le site www.pornicagglo.fr

LE SAVIEZ-VOUS ?

Un tiers de nos ordures ménagères peut être composté. Les épluchures constituent un engrais naturel très efficace. Vous limiterez ainsi l'utilisation de produits chimiques et vous diminuerez le volume de vos déchets.

Animation jeunesse

SECTEUR SAINTE-PAZANNE / PORT-SAINT-PÈRE / SAINT-HILAIRE-DE-CHALÉONS

C'est quoi une maison des jeunes?

Si tu as entre 11 et 17 ans, la maison des jeunes t'accueille pour des temps libres, des activités de loisirs et des projets mis en place avec les animateurs (séjours, actions, activités...). L'adhésion est gratuite.

Où trouver ces maisons des jeunes?

Avenue des sports, 44680 Sainte-Pazanne

Allée des châtaigniers, 44680 Saint-Hilaire-de-Chaléons

Quand sont-elles ouvertes?

Les mercredis de 13h30 à 18h00

Les vendredis de 16h30 à 19h00

Et (uniquement à Sainte-Pazanne) : les samedis de 10h00 à 18h00 (tu peux apporter ton pique-nique)

Besoin d'un transport?

Si tu ne peux pas te déplacer jusqu'à nous, pas de panique, nous pouvons venir te chercher ! Nous proposons des navettes les mercredis et samedis.

Pour t'inscrire, il te suffit de nous appeler la veille et nous te communiquerons les horaires de passage et le lieu de rendez-vous.

Pour tout renseignement :

Yoann : 07 87 20 32 50,
Joseph : 06 08 34 38 87,
Mélicha : 07 86 99 38 72

yguenego@pornicagglo.fr
jruard@pornicagglo.fr
mleitner@pornicagglo.fr



Acheneau Club

ATELIER DE YOGA AQUAMUNDI DE L'ACHENEAU CLUB

Yoga vient du mot « joug » qui signifie le lien. Pratiquer le Yoga, c'est entrer en lien avec soi et avec tout ce qui nous entoure. Accueillir ce qui vient, trouver sa place, aller au cœur de ses ressentis, viser l'essentiel, s'harmoniser avec son environnement, être pleinement présent à soi et aux autres. Ce sont là quelques-uns des bienfaits du Hatha Yoga traditionnel que j'enseigne.

Au cours des séances vous pourrez expérimenter les postures (adaptées), le prânayama, (maîtrise du souffle), les chants en sanskrits, les relaxations guidées, parfois au son des bols tibétains, la méditation et la philosophie du Yoga.

Les cours ont lieu dans la salle des associations, à la mairie de Port St Père. Deux horaires possibles : mardi 9h15-10h15 et 10h30-11h30

N'hésitez pas à me contacter. Vous pouvez nous rejoindre même au cours de l'année.

Danièle Laco Diplômée de l'IFY (Institut Français de Yoga)
06 89 48 06 83
daniele.laco@orange.fr

ATELIER D'AQUARELLE

L'atelier d'aquarelle a lieu dans la salle des associations, tous les jeudis de 13h30 à 16h30. Nous avons commencé cette année en étudiant le corps humain. Lors de séances de dessin « chronométrées », chacun devait dessiner l'un de ses camarades. Ces exercices répétés en début de cours, ont permis une rapide progression des dessins. S'ensuivait la peinture à l'aquarelle de danseurs de hip hop. Prochainement, nous allons aborder le portrait.

Nous organiserons une rando-croquis dès que le soleil reviendra. Nous observons ce qui nous plaît, et chacun dessine et peint ce qui lui convient. Cela peut être un paysage, des per-

sonnes, un détail architectural, des végétaux ou autres, puis nous allons un peu plus loin et ainsi de suite...

Si vous voulez pratiquer l'aquarelle avec nous, soyez les bienvenus.

N'hésitez pas à me contacter :
Mme Danièle Laco
06 89 48 06 83
daniele.laco@orange.fr



aquarelle de l'artiste Frank Webb

DANSES TRADITIONNELLES

L'année dernière, la section danses traditionnelles de l'Acheneau Club organisait un fest noz-bal folk dans le cadre «des rendez-vous bretons et vendéens», réunissant près de 150 personnes.

Nous réitérons cet événement le 23 septembre en ajoutant un petit festival folklorique gratuit le samedi après-midi. Pour la réalisation de celui-ci, nous aurons besoin de bénévoles. Aussi, si parmi vous quelques personnes de bonne volonté souhaitent participer à une animation locale permettant de faire connaître la commune hors du département ou défendre et préserver nos traditions folkloriques régionales, venez nous rejoindre. Toute aide, ne serait-ce que deux ou trois heures (aux entrées, parking, buvettes, décoration de la salle, petites manutentions, etc.) sera la bienvenue pour compléter notre équipe.

Pour tout complément d'informations :
dany44100@gmail.com
06 87 85 97 31
Daniel Vilaine



VIE ASSOCIATIVE

SECTION VTT/CYCLO

Après le succès du relais VTT organisé il y a quelques années, c'est avec fierté que le club de Port-Saint-Père se lance dans le projet d'une 1ère randonnée Cyclo/VTT le 14 mai. Les 2 parcours cyclo 60 et 90 km vont sûrement vous faire découvrir des nouvelles routes de notre commune et celles avoisinantes.

Concernant les VTT, les parcours (dits sportifs) de 57, 45 et 35 km sont exceptionnellement ouverts sur de nombreuses parties privées négociées avec les propriétaires et les exploitants. Elles seront accessibles seulement le jour de la randonnée.

Nous n'avons pas oublié les VTC avec un parcours familial de 18 km (les mineurs de 6 à 14 ans devront être obligatoirement accompagnés d'un adulte).

Amis du vélo, ce sera une belle journée pour se réunir autour de ce sport où chacun peut s'exprimer librement



et échanger ses impressions et sensations.

Venez nombreux et bons vélos!
Contact : cyclovttpp@gmail.com

VIE ASSOCIATIVE

ZUMBA. SUMMER BODY

Anicée vous embarque tout le mois d'avril pour un programme Summer body.

Ce programme s'adresse aux femmes et hommes de 7 à 77 ans n'ayant pas de problème cardiaque et respiratoire et surtout qui souhaitent relever le défi !

Au programme de 15h à 17h30 : 10 mn de marche rapide, 60 mn de Zumba, 60 mn de renforcement musculaire, 10 mn de jeu de relais, 10 mn de méditation.

À noter dans vos agendas :
Samedis 1er, 8, 15 et 22 avril

Tarif : 5€ la séance ou 15€ les 4 séances et gratuit pour les membres de toutes les sections de l'Acheneau club.

Réservez votre place
06 43 02 44 97

Abonnez-vous à notre page Facebook Acheneau Club pour toutes nos actualités.

Pep's Danse : En route pour le gala de danse annuel !

L'association vous donne rendez-vous samedi 3 juin à l'Amphithéâtre Thomas Narcejac de Pornic pour une « Expédition en terre inconnue ». A cette occasion, deux représentations seront proposées à 16h30 et 20h30.

Depuis début janvier, professeur, danseurs, bénévoles, tout le monde est à pied d'œuvre pour préparer cet événement, ayant à cœur de proposer ce jour-là un spectacle de qualité et de faire que cette soirée soit un grand moment de fête.

A noter : Les billets du spectacle seront proposés à la vente au tarif unique de 9€, aux horaires habituels des cours : mardi 2 mai et jeudi 4 mai. Le nombre de places par famille ne sera pas limité, alors parlez-en autour de vous. Nous vous attendons nombreux !

Pour tout renseignement, vous pouvez contacter l'association au 06 27 71 55 18
pepsdanse44@yahoo.fr



Démonstration d'aéroglisteurs

Aéroglisteurs Atlantique et le Comité des fêtes coorganisent une démonstration d'aéroglisteurs le week-end du 2 et 3 septembre.

Les précédentes manifestations ont attiré beaucoup de monde. Nous avons besoin de nombreux bénévoles pour l'organisation de cet événement.

Si vous êtes intéressé et souhaitez vous investir, vous pouvez contacter le Comité des Fêtes : 07 69 63 78 66 ou cdfpsp@gmail.com



anim' action

Les ateliers vélo sont de retour !

Les jours allongent, les températures s'adoucissent : un avant-goût du printemps et le moment parfait pour ressortir son « vél » ! L'équipe de bénévoles vous aidera à lui donner un petit coup d'éclat avant de reprendre la route.

- Petites réparations et réglages : 1er mercredi du mois. Jardin de la bascule (à côté du marché) de 17h à 19h.
- Atelier co-réparation : Samedi 1er avril de 15h à 17h30. Gymnase.
- Sortie vélo : Dimanche 16 avril



Mundo Musik, l'asso qui percute à Port-Saint-Père

Vous les avez peut-être déjà croisés dans les rues du bourg, à l'école ou ailleurs, avec leurs tambours et leurs rythmes entraînants. Les musiciens du groupe Terçamazade sont de tous âges, tous milieux, musiciens novices ou confirmés, réunis autour du samba reggae. C'est un style musical joué par un ensemble de percussions, qui trouve son origine à Salvador de Bahia (Brésil) dans les années 70. La force de cet ensemble réside dans son énergie communicative, son accessibilité et sa puissance rythmique...

L'association Mundo Musik propose des ateliers de percussions tous les mardis à la ferme de la Petite Peltanche (Port-Saint-Père). Pour en savoir plus et peut-être rejoindre le groupe, venez nous y rencontrer les mardis à partir de 19h !

Rendez-vous également dimanche 11 juin à la kermesse de l'Alliance pour une représentation du groupe Terçamazade.

L'ensemble se tient à disposition pour animer fêtes, festivals, carnivals... contactez-nous !

Contact : asso.mundomusik@gmail.com



Association Musique Théâtre et Cie

Nos activités artistiques se poursuivent. Après la 1ère audition-concert de l'école de musique le samedi 28 janvier en partenariat avec nos amis de « Brains de musique », la 2e se tiendra à Brains le vendredi 9 juin à 19 heures.

Les musiciens qui le souhaitent pourront jouer en première partie lors de la Fête de la musique le mardi 20 juin au complexe de la Rive à St Léger les Vignes.

Deux autres concerts sont organisés à l'église de Port-Saint-Père :

- Samedi 1er avril : musique classique avec un trio à cordes.
- Mardi 16 mai : chorale avec « Coloquinte »

Pour le théâtre, des représentations seront organisées au printemps :

- Théâtre jeunes : 3 juin, au Chai Gallais, et le 2 juin à la Bernerie.
- Théâtre adultes : 30 juin, au Chai Gallais, et le 1er juillet à la Bernerie.

La section danse organisera également une représentation au printemps.

Ces représentations sont ouvertes à tous, amis, familles et permettent

aux élèves de se produire devant un public bienveillant, pour leur plus grand plaisir.

asso.musique.theatre@gmail.com



Mission locale du Pays de Retz

La Mission Locale du Pays de Retz est un relais d'informations gratuit et de proximité, un service public proche des jeunes et des employeurs.

C'est pour qui ?

Vous avez entre 16 et 25 ans ?

Vous serez accueilli, informé, orienté et aidé dans toutes vos démarches professionnelles et sociales. Avec ses conseillers spécialisés et ses divers services, la Mission Locale du Pays de Retz vous apporte des solutions concrètes à vos questions d'emploi, de formation, mais aussi sur le

transport, le logement, la santé ou la citoyenneté.

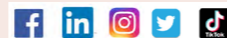
Le Contrat d'Engagement Jeune (CEJ)

C'est un accompagnement personnalisé en fonction du profil. Tous les jeunes de moins de 26 ans qui ne sont pas en formation ou en emploi (ou en emploi moins de 15h/semaine) peuvent bénéficier d'un accompagnement renforcé (rendez-vous, ateliers et activités hebdomadaires) pour découvrir un métier, se former, trouver un apprentissage ou un emploi.

Une allocation pouvant aller jusqu'à 520 euros par mois pourra être versée en fonction de l'âge et sous conditions de revenus, d'assiduité et d'acceptation des offres d'activités proposées.

Besoin d'informations ?

Contactez Gaëlle Desrayaud
06 88 00 22 15
gaelle.desrayaud@mlpaysretz.com
www.mlpaysretz.com



École publique Les Hirondelles

LA FÊTE DU COURT MÉTRAGE

Du 16 au 21 mars, l'école des Hirondelles a participé à la fête du court métrage. Pour cette occasion, différentes programmations ont été projetées aux élèves de la Petite Section au CM2. Le programme variant selon les publics, plusieurs thèmes comme l'amitié, la solidarité ou encore la poésie ont pu être abordés et poursuivis en classe.

RENCONTRES DANSES TRADITIONNELLES

Le vendredi 12 décembre, les élèves de la classe de moyenne et grande section ont participé à une rencontre USEP à Bouguenais sur le thème des danses traditionnelles. Après l'apprentissage de différentes danses en classe (trois coups de talon, le galop nantais, la polka des lapins, la danse des 7 sauts), les élèves ont eu le plaisir de se réunir avec d'autres élèves de classes de maternelle du secteur pour danser ensemble au son de l'accordéon. Un moment de convivialité très apprécié !



« CLASSE DEHORS »

Cette année, les classes maternelles de l'école ont désiré tester l'expérience de la pédagogie par la nature et de la « classe dehors ». C'est pourquoi ils ont fait appel à une animatrice Pauline Leroy de « Marmaille et Pissenlits » pour les aider à rendre ce projet possible. Ce dernier est financé grâce à l'amicale laïque. À ce jour, deux sorties ont pu être réalisées. Le lieu de la « classe dehors » a été

choisi dans l'avenue des Sports au « P'tit jardin ». Avec la collaboration de la mairie, cet espace va subir quelques aménagements pour enrichir les expériences en pleine nature des élèves et permettre d'y mener divers apprentissages. Les élèves se sont déjà bien appropriés les lieux et semblent motivés.

DÉFIS MATHS À LA MATERNELLE



Lundi 6 février, l'ensemble des élèves de maternelle se sont confrontés à différentes épreuves mathématiques en petits groupes afin de développer l'esprit de recherche et de persévérance ainsi que la collaboration. Ainsi, les élèves de PS ont planché sur 6 problèmes mathématiques, les MS sur 5 et les GS sur 6 jeux au cours de leur matinée de classe. Les épreuves ont relevé de différents champs : la logique, l'espace et la géométrie, les formes et les grandeurs, la numération.

Une première session riche qui demande à être renouvelée d'ici la fin de l'année scolaire.



JEUX CIRCASSIENS

Les classes de PS-MS et MS-GS ont participé à une rencontre sportive avec des élèves de Bouguenais sur la thématique du cirque. Cet événement s'est déroulé dans le gymnase de Port Saint Père. Les élèves ont pu jouer :

-les équilibristes sur la poutre ou sur la boule d'équilibre,

-les acrobates sur les chaises,

-les jongleurs avec les foulards, les balles ou encore les anneaux.

Un relais leur a aussi été proposé sur la clownerie et des histoires ont été lues par les élèves de CM2 venus encadrer les différents ateliers.

Un chouette moment qui s'est clôturé autour d'un pique-nique !



WATTY À L'ÉCOLE

Les classes de CE2 et de CM1 bénéficient du programme Watty grâce à Pornic Agglo Pays de Retz. Ce programme créé par l'éco-entreprise Eco-CO2 propose des ateliers de sensibilisation aux gestes écoresponsables. Aude Piquet, éducatrice environnement de l'association Hirondelle, est en charge de l'animation.

Le premier atelier qui a eu lieu en décembre, visait à sensibiliser les élèves aux différentes sources d'énergie (renouvelables et fossiles) et aux gestes écoresponsables, tandis que l'atelier de janvier concernait plus l'histoire et l'utilisation de la lumière, avec toujours les écocgestes néces-

saies pour lutter contre la pollution lumineuse.

Les élèves bénéficieront de leur dernière intervention en mars et cette dernière portera sur l'eau. Grâce à des méthodes ludiques et interactives, les enfants prennent part activement aux échanges en répondant aux questions d'Aude Piquet.

Chaque enfant a reçu un jeu de cartes sur le thème des écogestes ainsi qu'un mousser à robinet.

DEUX QUALIFIÉES AU SCRABBLE !

Les élèves de CM1 et CM2 de l'école des Hirondelles ont participé au concours de scrabble scolaire 2022-2023. Une poignée de chanceux s'est qualifiée pour la finale locale à Pornic le 21 janvier. Deux talentueuses élèves

sont alors parvenues à se qualifier pour la finale régionale du 25 mars.



CAMPAGNE D'INSCRIPTIONS

Les inscriptions pour l'année scolaire 2023-2024 ont débuté depuis janvier. Elles concernent l'ensemble des enfants nés en 2020 (rentrée en petite section) résidant sur la commune et les nouveaux arrivants. La démarche d'inscription est relativement simple : envoi d'une fiche de renseignements accompagnée du livret de famille et

du carnet de santé de l'enfant. Les familles concernées sont invitées à prendre contact avec la directrice, Bénédicte Burel, en envoyant un mail à : ce.0440771z@ac-nantes.fr.

Les opérations habituelles de préparation à la rentrée sont les suivantes : rencontre avec les familles, visite de l'école et pour les futurs PS : immersion en classe, passerelle avec la crèche, samedi matin d'accueil.



Amicale laïque Petits et Grands

L'amicale laïque s'est renforcée cette année avec de nouveaux parents dynamiques et avec une envie commune de partage. L'ambiance est très agréable et se fait ressentir dans les actions qui sont aujourd'hui au nombre de trois : photos de classe, vente de chocolats et goûter de Noël. De nombreux parents, grands-parents et enfants ont pu savourer de la brioche, des chocolats chauds et du vin chaud. Merci aux différents commerçants pour leur soutien.



Prochaines actions de l'Amicale :

- Nous fêterons l'arrivée du printemps avec un thème autour des fleurs.

- L'équipe de l'Amicale Laïque a semé les premières graines pour une **vente de plants en avril/mai** (Tomates, courgettes, courges, piments)

- La fête de l'école, est déjà planifiée et se déroulera le **vendredi 16 juin** en fin d'après-midi et en soirée.

Pour notre Tombola annuelle, nous sommes toujours à la recherche de lots. Nous lançons donc un appel à tous les commerçants, restaurateurs, artisans, créateurs, parents... N'hésitez pas à nous contacter pour partager vos lots. Votre logo ou nom d'entreprise sera inscrit sur le flyer de la tombola.

Contact : amicalelaïque.psp@gmail.com

Animation Sportive

OLIVIER BARTEAU, NOUVEL ANIMATEUR.

Stéphanie Gauthier, animatrice sportive depuis plusieurs années sur le secteur de Pornic Agglomération, a passé le relais à son collègue Olivier Bartheau.

Les inscriptions pour les stages de printemps sont ouvertes depuis le **lundi 20 mars** sur le site : <https://asd.loire-atlantique.fr/#/stages>

L'Animation Sportive Départementale participe continuellement au soutien et à la création de projets auprès des associations, clubs, établissements scolaires, communes, ...

N'hésitez pas à solliciter l'éducateur du secteur pour tout renseignement.

Évènements de l'Animation Sportive à venir :

Mini-mondial de Rugby : 21 juin

Triathlon : 5 juillet

Raid famille : 8 juillet



Nouvelles activités

MARION, INFIRMIÈRE ASALEE

Je m'appelle Marion et je suis infirmière ASALEE déléguée à la santé publique. J'exerce depuis décembre 2022 au Pôle Santé de Port-Saint-Père en collaboration avec les docteurs Ardon, Gendre et Thomas. ASALEE est une association entre Médecins Généralistes et Infirmières Déléguées à la Santé Publique en équipe de soins primaires depuis 2004. Mon travail consiste à améliorer la prise en charge des patients atteint de pathologies chroniques ou dans le cadre de prévention de maladies lors de repérage de facteurs de risque. Cela permet une prise en charge plus globale et un relais dans l'exercice au quotidien des médecins.

Ce travail est basé sur l'éducation thérapeutique personnalisé par une infirmière en équipe avec son

médecin traitant. Cela permet au patient de s'approprier sa pathologie et de devenir plus autonome et acteur.

La Haute Autorité de Santé a protocolisé ce travail de collaboration autour de plusieurs pathologies : le diabète, les maladies cardio-vasculaires, les bronchites chroniques (BPCO), l'asthme, le sevrage tabac, les troubles de la mémoire, le syndrome anxio-dépressif de la personne âgée ainsi que le surpoids de l'enfant.

Contact : Marion Auffray Espace Santé rue de Bel Air 06 09 41 52 02

PAZ PIZZA

En 2003, Ludo et Nathalie ont créé PAZ'PIZZA (vente à emporter) à

Sainte-Pazanne puis le restaurant AL PAZZIO en 2007. Depuis 2019, ils se sont lancés dans l'aventure des distributeurs automatiques de pizzas. Ludo et son équipe fabriquent quotidiennement des pizzas fraîches et artisanales pour alimenter le distributeur situé rue des Épinettes. Un service de pizzas chaudes ou froides est proposé 24h/24 et 7j/7.



LES PARCOURS DU CŒUR



La Communauté Professionnelle Territoriale de Santé (CPTS) Pays de Retz, association de professionnels de santé du territoire, organise son 1er parcours du cœur en partenariat avec la Ville de Ste-Pazanne et Pornic Agglo Pays de Retz. Les Parcours du Cœur sont la plus grande opération de prévention-santé organisée en France. Ils ont pour but de faire reculer les maladies cardio-vasculaires par l'information, le dépistage, l'apprentissage de pratiques de vie plus saines.

Dimanche 2 avril :

• Pornic : au départ de l'esplanade de la ria, deux parcours de 7 et 11 km. Rendez-vous à partir de 8h jusqu'à 10h30 pour les inscriptions.

• Sainte-Pazanne : une boucle de plus de 6 km autour de la Roche Saint-Louis et un parcours de santé d'1 km, pour les plus jeunes ou les personnes à mobilité réduite. Rendez-vous sur la place de l'Abbé Portier à Ste Pazanne, à partir de 9h et jusqu'à 11h30 pour les inscriptions.

Solène RICHARD
 Coordinatrice Parcours et Prévention
 06 05 13 98 61
coordination@cpts-paysderetz.fr
cpts-paysderetz.fr

Recensement citoyen obligatoire

Vous avez eu 16 ans, vous devez vous faire recenser dans les trois mois qui suivent votre anniversaire. Pensez à venir en Mairie avec le livret de famille de vos parents et votre carte d'identité. Une attestation vous sera remise, celle-ci est obligatoire pour l'inscription dans différents organismes (auto-école, établissements scolaires, examens, ...). A 18 ans, vous serez inscrit d'office sur les listes électorales de la commune où vous vous êtes fait recenser.

Infos sur la Journée Défense et Citoyenneté : majdc.fr

Zelli, un guide pour les jeunes de l'Aide Sociale à l'Enfance

Zelli est une application web qui s'adresse aux jeunes de 16 ans et + accompagnés par l'Aide Sociale à l'Enfance (ASE). Son objectif ? Les préparer à passer le cap des 18 ans, en regroupant des explications simples et claires sur les démarches à réaliser, les aides possibles, les services à contacter...

Emploi temporaire



Adecco Événement

À la recherche d'un emploi ou à la recherche d'opportunités ? Venez nous rencontrer ! Avec ou sans CV

Les lundis de l'emploi

Présentation Adecco et opportunités

14h00-16h00

Chaque 1^{er} lundi du mois

Les jeudis en soirée

Découverte d'opportunités

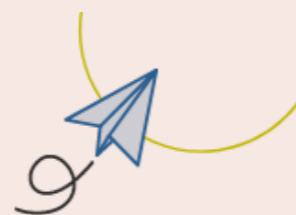
18h00-19h00

Chaque 3^{ème} jeudi du mois

ADECCO
19 rue Marcel Brunelière
44270 Machecoul

Poste à pourvoir dans de nombreux secteurs d'activités : industrie, commerce, agroalimentaire, BTP, logistique...

Restez informés



Lettre d'informations

RESTEZ INFORMÉS
Abonnez-vous pour recevoir toutes les actualités municipales et culturelles de la ville de Port-Saint-Père.

Pour cela, connectez-vous sur www.port.saint.pere.fr

Agenda

QUI	QUOI	OU	QUAND
Département de Loire Atlantique	Concertation sur une liaison douce dans le cadre de la RD 751	participer.loire-atlantique.fr/nantes-pornic	Du 27 mars au 17 avril
Anim'action 02 40 31 53 18	Atelier vélo	Jardin de la bascule	Tous les 1ers mercredis du mois de 17h à 19h
		Gymnase	Samedi 1er avril, de 15h à 17h30
Section Zumba 06 43 02 44 97	Summer body	Gymnase	Samedis 1er, 8, 15 et 22 avril, de 15h à 17h30
ADSBBE (Association pour le don de sang)	Don de sang	Bouaye, salle René Gautier	Samedi 1er avril, de 8h30 à 12h
Musique, théâtre et cie asso.musique.theatre@gmail.com	Concert musique classique avec trio à cordes	Eglise de Port Saint Père	Samedi 1er avril, 20h
CPTS https://cpts-paysderetz.fr/	Les parcours du cœur	Sainte-Pazanne et Pornic	Dimanche 2 avril
Anim'action 02 40 31 53 18	Sortie vélo		Dimanche 16 avril
Mairie 02 40 31 50 13	Fête du vélo	Pont Béranger	Dimanche 7 mai, de 9h à 15h
	Cérémonie de commémoration armistice 1945	Cimetière	Lundi 8 mai, 10h30
Section VTT Cyclo cyclovtppsp@gmail.com	Différents parcours de randonnées		Dimanche 14 mai
Musique, théâtre et cie asso.musique.theatre@gmail.com	Chorale « Coloquinte »	Eglise de Port Saint Père	Mardi 16 mai
	Théâtre jeunes	Chai Gallais St Léger les Vignes	Samedi 3 juin
	Théâtre adultes		Samedi 30 juin
Peps Danse 06 27 71 55 18	Gala	Amphithéâtre Narcéjac à Pornic	Samedi 3 juin à 16h30 et à 20h30
ADSBBE (Association pour le don de sang)	Don de sang	Bouguenais, la Ville au Denis	Jeudi 8 juin, de 10h15 à 13h15 et de 15h30 à 19h30
Musique, théâtre et cie asso.musique.theatre@gmail.com	Audition concert	Brains	Vendredi 9 juin, 19h
Ecole de l'Alliance et Mundo musik asso.mundomusik@gmail.com	Kermesse	Ecole de l'Alliance	Dimanche 11 juin
Amicale Laïque Petits et Grands et Ecole des Hirondelles	Fête de l'école	Ecole des Hirondelles	Vendredi 16 juin en fin d'après-midi
Acheneau boules 07 82 07 42 79	Challenge		Samedi 17 juin
Animation Sportive Départementale site : asd.loire-atlantique.fr	Mini Mondial de rugby		Mercredi 21 juin
	Triathlon de l'ASD		Mercredi 5 juillet
	Raid famille		Samedi 8 juillet

État-civil (arrêté au 13 mars 2023)

NAISSANCES

BROUSSET GARRIOU Thelma	06 novembre
ZEDIRA Yonäs	07 novembre
DELANGLE Suzanne	03 décembre
LE CLAINCHE Victoire	04 décembre
DA SILVA CORREIA Nina	06 décembre
BASNIER Ambre	06 décembre
DOUILLARD TREILHAUD Enzo	10 décembre
CANNESSON Eva	28 décembre
BRUN Kelsy	30 décembre
LE PAVEC Malo	01 janvier
DEROOST Manoé	11 janvier
BEILLEVAIRE Rose	06 février
BOUSSELAT Caelann	13 février

DÉCÈS

BURGAUD Henri	09 décembre (83 ans)
ORSONNEAU Philippe	14 janvier (54 ans)
RODRIGUEZ Michel	08 février (81 ans)
PLANTIVE Nicolas	18 février (29 ans)
MORILLEAU Joseph	20 février (90 ans)

Les dons du sang se font sur rendez-vous : mon-rdv-dondesang.efs.sante.fr

Jeux

Mots Croisés

Yves Lemasson

GRILLE N° 103

	1	2	3	4	5	6	7	8	9	10	11	12	13	14	15
A															
B															
C															
D															
E															
F															
G															
H															
I															
J															
K															
L															
M															
N															
O															
P															
Q															

HORIZONTAL

- A - Guerre très longue
- B - Décisions du Tsar - Plan - Fête Vietnamienne
- C - Grand écrivain américain
- D - Organe humain brassé - Or - Noisette anglaise mélangée
- E - Manœuvre de voilier - Continent
- F - Dans - Fonds monétaire - Suc gastrique - Intervention musclée
- G - Jour d'après - Initiales de sinistre mémoire - Ancien pays de l'Est
- H - Coolies du Tibet - 2 voyelles
- I - Président de l'ex Yougoslavie - Dieu germanique - Il travaille à l'étude

- J - Grande voie - Accord - Rivière roumaine
- K - Elevée - Préparations de viande
- L - Négation - Fin de verbe - Localisé - Etablissement
- M - Insectes des greniers - Tête d'une république Tibétaine
- N - Qui n'évolue pas - Rivière Suisse
- O - Prisonnier de guerre - Fils vidé - Haut lieu de Moscou
- P - Lettre grecque - Croyance renversée - Capitale de l'Ukraine - 2 voyelles
- Q - Grande région d'Asie - Esquifs de sportifs

Sudoku

Madeleine Lemasson

RÉSULTATS DU N° 50 FACILE

9	8	3	4	2	5	1	6	7
7	1	5	6	9	3	4	2	8
6	2	4	1	8	7	5	9	3
2	6	8	5	3	1	7	4	9
5	7	1	8	4	9	6	3	2
4	3	9	2	7	6	8	1	5
8	5	6	9	1	2	3	7	4
3	4	2	7	6	8	9	5	1
1	9	7	3	5	4	2	8	6

RÉSULTATS DU N° 102

C	H	A	T	E	A	U	D	E	B	R	I	O	R	D	
H	U	M	E	S		O	O		U	R	U	B	U	S	
A	R	I	S	T	O	C	R	A	T	E		E	S	T	
T	E	S	T		N		M			B	O	S	S		
E		H	I	R	O	H	I	T	O		B	E	U		
U		S	C	O	M	B	R	I	D	E	S		L	A	
D	O		U	T					T	E		C	P	E	
E		I	L	O	T	S			E	S	T	E	R	S	
L		S	E	R	P	E	S		S	O	N	O		A	
A	N	E	S	S	E		A	M	A	N	I	T	E	S	
T	E	R					O	B	I			T	H	E	S
O	P	I	N	E	S		O	T	E		E	E	T	O	
U	E	N		O	U	T	R	E	P	A	S	S	E	S	
R		E	T	N	A		D	R	O	P		E	T		

VERTICAL

- 1 - Guerre un peu moins longue
- 2 - Pays en guerre - Inscription sur la croix - Roi burlesque
- 3 - Ex dirigeant du Portugal - Compte bancaire postal
- 4 - Beaucoup mélangé - Avec le Burkina - Pays de l'ex URSS
- 5 - Tête de restaurant - Secte américaine sans le S - Dos - Métal
- 6 - Petit café du Nord de la France - Assez
- 7 - Contraire de dia - Lettre grecque - Pas très intelligents
- 8 - Saison - Personnage célèbre du temps des tsars
- 9 - Hôtels de police - Initiale d'une secte raciste américaine
- 10 - Cheveux rétifs - Quotient émotionnel - Petit ruisseau - Démêla
- 11 - Négation - Il y en a des basses et d'autres en font des plats - 3 voyelles
- 12 - Guerre d'embuscade - 3 lettres du moulin de Valmy
- 13 - Unité de mesure électrique mélangée - Le 1er - Ennemi des tirants renversé
- 14 - Faire disparaître - Groupements humains
- 15 - Création du Baron Bic sans fin - Greffe

N° 51 DIFFICILE

	7			2			3	
	9	4				8	5	
			6	5	9			
3								5
1		5				3		2
4								7
			4	1	2			
	1	8				4	2	
	4			7			6	