

# L'Écho de l'Acheneau

PORT  
SAINT  
PÈRE



Vie Communale p. 3



Vie Scolaire p. 15





# Édito



Pour la 2ème année consécutive, il n'y a pas de cérémonie des vœux. Malheureusement, la pandémie nous en empêche. L'avenir est toujours incertain. Les contaminations sont au plus haut. Notre commune n'est pas épargnée. Même si un espoir semble permis, le respect strict des gestes barrières reste impératif. Mon équipe et moi-même aurions bien évidemment préféré vous

retrouver pour ce moment de convivialité tant attendu par tous. Mais une fois de plus, les vœux seront virtuels et écrits.

Cette période troublée n'a pas perturbé l'avancée des travaux en cours.

L'église : la restauration de la toiture, débutée au premier trimestre 2021 devrait s'achever à la fin de l'année.

Le restaurant scolaire : le planning du chantier est respecté. La livraison se fera au 1er trimestre 2023. Un self et une grande salle accueilleront les primaires et les maternelles.

Depuis la rentrée scolaire 2021, les enfants des deux écoles déjeunent sur la pause méridienne dans la salle de la Colombe en remplacement de l'ancienne cantine détruite. Un réaménagement de la cuisine ainsi que de la salle de plonge a été effectué par des entreprises locales.

La salle de la Colombe : après la livraison du nouveau restaurant scolaire, des travaux de réaménagement seront entrepris (nouveaux sanitaires, isolation phonique...). La salle sera indisponible pour une durée supplémentaire de 6 mois.

Vos élus continuent de travailler sur les dossiers suivants :

La révision du PLU (Plan Local d'Urbanisme) : le PLU est un document destiné à réfléchir et définir les perspectives de développement de notre commune pour les années à venir. Il a aussi pour vocation la préservation des valeurs agricoles, naturelles et patrimoniales. C'est sur la base de ce document que sont instruites les autorisations d'occupation des sols (permis de construire, ...). En cours de révision pour être en adéquation avec les nouvelles réglementations nationales ou locales, il sera arrêté lors d'un prochain conseil municipal et soumis à enquête publique avant approbation.

La mobilité : les élus ont initié une réflexion nécessaire sur le territoire depuis de nombreuses années. Une étude générale est lancée sur l'ensemble des modes de déplacement et de sécurisation.

Le site internet : il a été décidé de refondre le site internet devenu un peu « vieillot » pour quelque chose de plus moderne. Ce futur site devrait être opérationnel au printemps et consultable sur tous les supports (smartphone, tablette, ordinateur...).

Pour finir, je souhaite que 2022 vous apporte santé, joie et réussite dans la réalisation de vos projets. C'est avec la confiance d'un retour à une vie normale que je vous souhaite beaucoup de bonheur à venir.

**Prendre des années n'est pas très grave, car chaque âge a ses plaisirs et ses bonheurs. (Citation Jean-Paul Belmondo)**

Gaëtan Léauté  
Maire de Port-Saint-Père



## Sommaire

**VIE COMMUNALE** p.3

**COMMUNAUTÉ D'AGGLOMÉRATION** p.9

**VIE ASSOCIATIVE** p.11

**VIE SCOLAIRE** p.15

**VIE LOCALE** p.17

**INFOS PRATIQUES** p.18

Mairie  
13, rue de Pornic - 44710 PORT-SAINT-PÈRE  
Tél. : 02 40 31 50 13 - Fax : 02 40 04 86 64  
Email : mairie@port-saint-pere.fr  
Site internet : www.mairie-port-saint-pere.fr

Directeur de la publication :  
Gaëtan Léauté, Maire.  
Responsable de la Communication :  
Marie-Line Bondu.  
Commission Communication : Philippe Houdayer,  
Edwige du Russec, Philippe Hidrot, Joëlle Bertrand,  
Karl Grandjouan, Stéphane Barthon,  
Nicolas Gautreau, Liliane Batard, Samuel Tatibouet,  
Daniel Buhot-Launay.  
Réalisation : Pixiyo.  
Imprimé sur papier recyclé.  
Photo couverture : Sophie Bodet  
[https://www.instagram.com/sophie\\_bodet/](https://www.instagram.com/sophie_bodet/)  
<https://m.facebook.com/sbodet44/>



## VIE COMMUNALE

### Elections présidentielle et législatives

#### INSCRIPTIONS

En 2022, vous allez voter pour élire le ou le Président(e) de la République et les députés(e) de l'Assemblée Nationale. Pour cela, vous devrez être inscrit sur les listes électorales avant **le vendredi 4 mars 2022**.

Pour les personnes non inscrites et les nouveaux arrivants, la démarche est volontaire et se fait auprès de la mairie ou par internet sur le site **service public.fr**, avec les pièces suivantes : formulaire Cerfa n° 12669\*02, pièce d'identité et justificatif de domicile. Vous serez

ensuite radié automatiquement des listes de votre ancien domicile.

**BON A SAVOIR** : les jeunes s'étant fait recenser à 16 ans sur la commune de Port-Saint-Père sont inscrits d'office sur les listes électorales de la commune.

#### ÉLECTION PRÉSIDENTIELLE

Elle se déroulera :  
**1er tour : Dimanche 10 avril**  
**2e tour : Dimanche 24 avril**

#### Les missions du président de la République :

Chef de l'État : représente l'autorité de l'État et veille au respect de la Constitution.

Chef de l'exécutif : nomme les ministres et leurs fonctions; promulgue les lois; signe les ordonnances; peut dissoudre l'Assemblée nationale; peut soumettre un projet de loi à référendum.

Chef des armées : préside les conseils et les comités supérieurs de la Défense nationale.

#### Candidats :

Être âgé d'au moins 18 ans  
Recueillir 500 parrainages de parlementaires ou d'élus locaux

#### Mandat :

5 ans renouvelable 1 fois

#### ÉLECTIONS LÉGISLATIVES

Elles se dérouleront :  
**1er tour : Dimanche 12 juin**  
**2e tour : Dimanche 19 juin**

#### Les missions des députés :

Travail législatif : examinent les projets de loi; déposent des propositions d'amendements; proposent et votent les lois.

Contrôle de l'action du gouvernement : questionnent le gouvernement; déposent des motions de censure; commissionnent des enquêtes.

Évaluation des politiques publiques : contrôlent l'application des lois.

#### Candidats :

Être âgé d'au moins 18 ans

#### Mandat :

5 ans (sauf dissolution de l'Assemblée nationale)  
577 députés = Assemblée nationale

#### LA PROCURATION

**Vous n'êtes pas disponible pour aller voter ? Pensez à la procuration.**

Vous pouvez effectuer une demande de procuration de façon partiellement dématérialisée, il faudra quand même vous rendre à la Gendarmerie ou au commissariat pour faire valider votre procuration, mais cela vous fera gagner un gain de temps important. Rendez-

vous sur [www.maprocuration.gouv.fr](http://www.maprocuration.gouv.fr) La téléprocédure n'est pas obligatoire, il vous est possible d'établir une procuration uniquement sur la base d'un formulaire papier.

#### NOUVEAUTÉ EN 2022 :

**Vous pouvez donner procuration à un électeur inscrit dans une autre commune.**

#### VOUS ÊTES VOLONTAIRE ?

Des bénévoles sont nécessaires au bon déroulement des scrutins. Vous pouvez donner de votre temps (entre 2h et 3h) le jour des élections pour aider à la tenue des bureaux de vote et au dépouillement des bulletins.

Pour plus d'informations contactez la Mairie **02 40 31 50 13** ou [mairie@port-saint-pere.fr](mailto:mairie@port-saint-pere.fr)





## Le conseil municipal des enfants

Les élections pour le Conseil Municipal des Enfants se sont déroulées en présence de Monsieur le Maire. Les nouveaux élus sont répartis sur les deux écoles.

### ÉCOLE DES HIRONDELLES :

**Classe de CE2 :** Allard Noah, Cantin Katell, Ratichaux Louise, Tatibouet Loumeo

**Classe de CM1 :** Antremont Lola, Chassain Rose, Duval Lény, Gautier Clément

### ÉCOLE DE L'ALLIANCE :

**Classe de CE2 :** Dauvier Mathis, Gaignard Clément, Hurel Tahlya, Lorillon Rafaëlle

**Classe de CM1 :** Denis Baptiste, Moyon Robin, Toin Alexis

Diverses propositions ont été émises par les enfants sur les thèmes de l'environnement, la sécurité, les loisirs et la solidarité. Le prochain conseil municipal des enfants aura lieu le mercredi 02 mars à 18h30.



## Règlementation sur les feux

L'arrêté municipal de juin 2015 interdit le brûlage des déchets toute l'année et sur tout le territoire communal afin d'empêcher les fumées nocives et les incendies.

## Travaux de bricolage et de jardinage

Les travaux de bricolage et de jardinage effectués par des particuliers à l'aide d'outils ou d'appareils susceptibles de causer une gêne pour le voisinage en raison de leur intensité sonore, tels que motoculteurs, tondeuses, tronçonneuses, perceuses, ... ne peuvent être effectués que du lundi au samedi et jours fériés (sauf les dimanches) de 8h à 20h. Extrait de l'arrêté municipal du 17 juin 2009.

## Urbanisme

### LA LOI 'CLIMAT ET RÉSILIENCE' DU 22 AOÛT 2021 : UNE LUTTE RENFORCÉE CONTRE L'ARTIFICIALISATION DES SOLS

Avec la loi Climat et résilience, la lutte contre l'artificialisation des sols, déjà amorcée depuis de nombreuses années, prend une nouvelle ampleur grâce à la fixation d'objectifs particulièrement ambitieux.

Elle prévoit en effet de diviser par deux la consommation d'espaces d'ici à 2030 par rapport à la dernière décennie, afin d'atteindre en 2050 une absence de toute artificialisation nette des sols.

Le PLU doit intégrer ces nouvelles dispositions en justifiant d'une véritable sobriété foncière. Le Projet d'Aménagement et de Développement Durables (PADD) fixe notamment des objectifs chiffrés de modération de la consommation de l'espace et privilégie les opérations de renouvellement urbain aux extensions urbaines.

### DÉMATÉRIALISATION DES DÉPÔTS

Depuis le 1er décembre 2021, vous avez la possibilité de déposer vos demandes d'autorisation d'urbanisme et de suivre leur état d'avancement de façon dématérialisée. L'accès au guichet unique se fait en suivant un lien sur le site internet de la mairie de Port-Saint-Père lors de votre première connexion. Vous devrez créer un compte qui vous permettra de déposer vos dossiers et suivre

leur état d'avancement. A l'inscription, deux accès seront proposés : usager et partenaire.

**Accès usager :** cet accès s'adresse à tous les particuliers et pour tout type de dossier. Vous devrez renseigner votre adresse de messagerie pour accéder au service. Vous recevrez alors immédiatement un lien pour activer votre compte.

**Accès partenaire :** cet accès est exclusivement réservé aux professionnels (notaires, architectes, géomètres...).

En cas de dépôt dématérialisé, le suivi intégral de votre dossier se fera par courriel. **Vous devez être vigilant et vérifier les mails reçus dans vos « indésirables/spams ».**

### RÉVISION GÉNÉRALE DU PLAN LOCAL D'URBANISME (PLU)

La révision du PLU suit son cours et arrive maintenant à une étape déterminante.

Le 9 novembre 2021 a eu lieu la dernière réunion publique. Environ 40 personnes s'étaient déplacées. Le bureau d'études A+B Urbanisme et Environnement a rappelé les grandes orientations du Projet d'Aménagement et de Développement Durables (PADD) et présenté sa traduction réglementaire sous formes de règlement graphique (plans de zonage) et écrit. Cette réunion publique a permis d'échanger

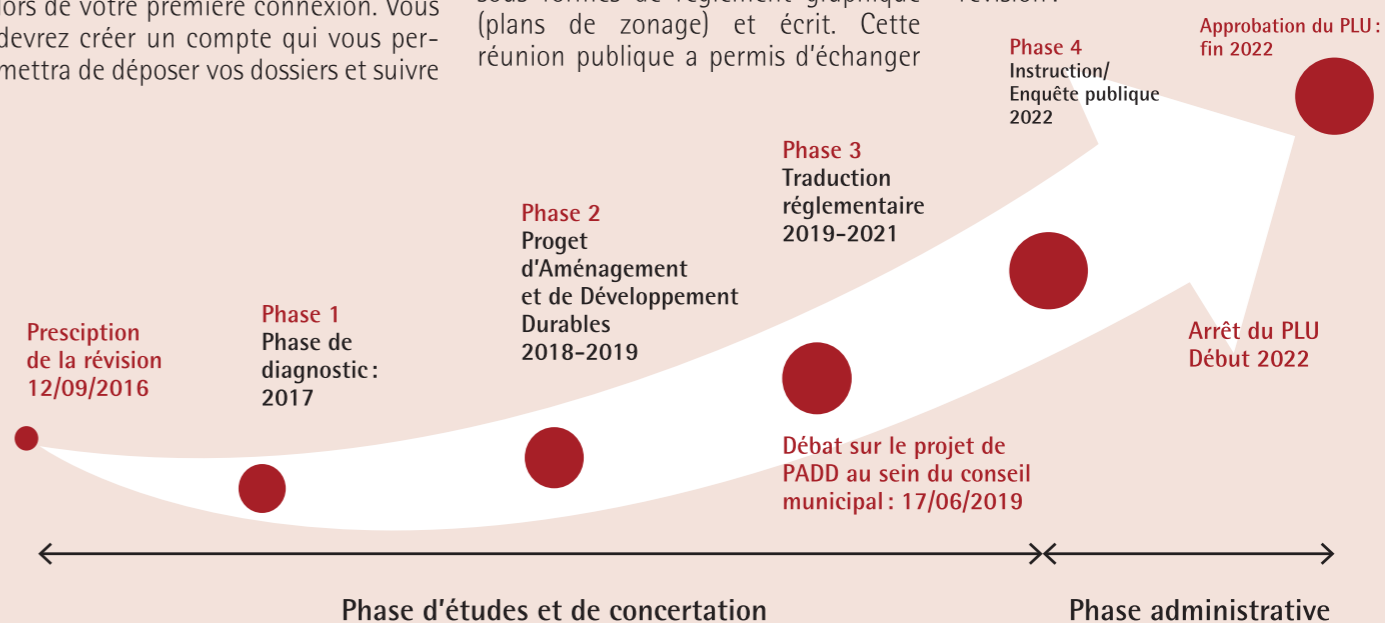
à nouveau avec l'équipe œuvrant sur le projet de PLU.

Depuis cette réunion, le projet de zonage est exposé en mairie et aussi disponible sur le site internet de la commune [www.mairie-port-saint-pere.fr](http://www.mairie-port-saint-pere.fr) La commission PLU poursuit son travail de finalisation du dossier pour un arrêt en Conseil Municipal prévu en mars 2022. L'arrêt du PLU marquera la fin de la phase d'études et de concertation de la révision (cf. graphe ci-dessous). Le Conseil Municipal tirera alors un bilan de la concertation.

Le dossier arrêté sera ensuite transmis 3 mois pour avis aux Personnes Publiques Associées (PPA). Au terme de cette consultation, une enquête publique aura lieu (vers la mi-2022) pour recueillir l'avis des habitants. Fin 2022, le Conseil Municipal pourra approuver la révision du PLU, éventuellement modifiée pour tenir compte des avis émis par les PPA ainsi que des observations du public et du commissaire enquêteur (les éventuelles modifications du dossier ne devant pas remettre en cause les orientations générales du PLU).

Dans la foulée, le nouveau PLU deviendra alors applicable.

Rappel des différentes phases d'étude et administrative de la procédure de révision :



**ARRÊTEZ DE VOUS ENFLAMMER !!**

À L'AIR LIBRE LE BRÛLAGE DES DÉCHETS VERTS EST INTERDIT\*  
Mise à jour 2021

UNE PRATIQUE POLLUANTE POUR L'ENVIRONNEMENT ET TOXIQUE POUR LA SANTÉ

**DÉCHETS VISÉS :** tontes de pelouse, taille de haies, feuilles mortes, résidus d'élagage...

**PARTICULIERS, COLLECTIVITÉS, ENTREPRISES.**

**DES SOLUTIONS EXISTENT :** compostage, broyage et paillage, tonte mulching, apport en déchèterie

Le code de l'environnement interdit le brûlage à l'air libre des déchets verts à l'article L541-2-1 depuis le 1/1/2020. La vente d'incinérateurs de jardin est aussi interdite.

Le mulching est une technique de tonte qui consiste à émietter les déchets verts au lieu de les collecter.

Préfet de la Région Pays de la Loire, ADDEME, Le Saviez-vous?, Pour en savoir plus : www.pays-de-la-loire.developpement-durable.gouv.fr

# Actualisation des tarifs communaux 2022

La salle des fêtes reste inutilisable en raison des travaux du restaurant scolaire.

SALLE ASSOCIATIVE	TARIFS 2022
<b>HABITANTS DE LA COMMUNE</b>	
Vin d'honneur	80,00 €
Pique-Nique	110,00 €
Caution Salle (Dommages + Ménage)	175,00 €
<b>HABITANTS HORS COMMUNE</b>	
Vin d'honneur	100,00 €
Pique-Nique	125,00 €
Location ponctuelle Asso. hors commune	84,00 €
Caution Salle (Dommages + Ménage)	
<b>SALLE CONSEIL MUNICIPAL : DEMANDE DE LOCATION SOUMISE À AUTORISATION DE LA MUNICIPALITÉ</b>	
<b>HABITANTS DE LA COMMUNE</b>	
Vin d'honneur	52,00 €
<b>SALLE DU FIEF L'ABBÉ</b>	
<b>HABITANTS DE LA COMMUNE</b>	
Journée	50,00 €
Week-end	80,00 €
Caution Salle (Dommages + Ménage)	150,00 €
<b>TERRAIN ET SALLE DE SPORTS (S.O.)</b>	
Terrain de football stabilisé la journée (avec éclairage)	26,00 €
S.O. - utilisation associative hors commune	30,00 €
S.O. - utilisation individuelle habitant de la commune	Gratuite
S.O. - utilisation individuelle habitant hors commune	2 € / heure
Location S.O. journée pour manifestation autre que sportive (hors commune)	165,00 €
Bar seul	25,00 €
<b>LOCATION HALLE*</b>	
Habitant de la commune	42,00 €
Habitant hors commune	60,00 €
<b>APPONTEMENTS LA CHALANDIÈRE</b>	
Habitant de la commune	21,00 €
Habitant hors commune	45,00 €
Bateau retiré par la commune	55,00 €
<b>JARDIN FAMILIAL</b>	
Tarif ponctuel annuel	21,00 €
<b>FRAIS DE BUSAGE</b>	
Fournit. et pose de buse béton ø 300 - tarif / ml	46,00 €
Fournit. et pose de buse béton ø 400 - tarif / ml	56,00 €
<b>CIMETIÈRE</b>	
Concession de 15 ans	310,00 €
Concession de 30 ans	620,00 €
Caveau Funéraire (2 places)	1 600,00 €
Colombarium 5 ans	110,00 €
Colombarium 15 ans	310,00 €
Colombarium 30 ans	620,00 €

## VIE COMMUNALE

## VIE COMMUNALE

### Etude SDMA (Schéma Directeur des Modes Actifs)

La commune a lancé une étude centrée sur les modes actifs (vélos et piétons) pour améliorer les mobilités sur le territoire. Les élus souhaitent élargir la réflexion à l'ensemble des modes de déplacement, aux stationnements et à la circulation.

Les différents scénarios devront intégrer les points suivants :

- Améliorer les circulations en centre-bourg impliquant notamment des poids-lourds sur certains axes structurants de la commune.

- Étudier les modalités de desserte.

- Mettre en place des projets urbains sur le territoire communal (Zone de loisirs).

- Analyser l'offre de stationnement.

- Marquer et sécuriser les entrées de bourg.

- rendre en compte l'afflux de visiteurs vers le parc animalier

Considérer l'emplacement géographique de la commune à la jonction entre Pornic Agglomération, Nantes Métropole et la CC Sud Retz Atlantique.

Cette étude devra être complétée par un diagnostic plus approfondi sur les limitations de vitesse.

### Commission Vie Locale cherche idées

La commission Vie Locale cherche à embellir les ronds-points et divers endroits de la commune.

Vous avez de l'inspiration ?  
N'hésitez pas à nous communiquer vos idées.

Vous avez du temps libre pour nous aider à la réalisation ?

[mairie@port-saint-pere.fr](mailto:mairie@port-saint-pere.fr)  
02 40 31 50 13.

### Marché local

Tous les mercredis, de 16h30 à 19h30, votre marché vous accueille sur le parking de la Place du Champ de Foire. Retrouvez tous les exposants : primeur, fromager, charcutier, épicier, boulanger, crêpier, producteur local viticole, plats exotiques à emporter, ...

Venez rencontrer les deux nouveaux commerçants : Artéfact, artisan rémouleur et La Délinoise, artisan en gourmandises (chocolats, biscuits et confiseries).

Découvrez des produits locaux de qualité et de saison !

### Un nouveau site internet

La Mairie de Port-Saint-Père a choisi l'agence web nantaise «Créasit», créatrice de sites spécialisés dans les collectivités, pour refondre son site internet et le mettre au goût du jour.

Le futur site devrait être opérationnel au printemps. En suivant le lien [www.port-saint-pere.fr](http://www.port-saint-pere.fr), vous pourrez consulter les actualités de la commune depuis tous vos appareils fixes et mobiles.



### Déviations de Port-Saint-Père : travaux de doublement

Le Département de Loire-Atlantique conduit le projet de doublement de la déviation de Port-Saint-Père (RD 751), partie intégrante de l'itinéraire Nantes - Pornic.

Informations en temps réel sur les conditions de circulation sur les routes départementales, le pont de Saint-Nazaire et les bacs de Loire : [inforoutes.loire-atlantique.fr](http://inforoutes.loire-atlantique.fr)

Les informations communiquées par le Département de Loire Atlantique à la mairie seront diffusées sur le site internet et la page Facebook de la commune.



## La fête du vélo

Venez faire la «fête du vélo» **dimanche 22 mai** !

De nombreuses animations et surprises vous attendent.

Informations à venir sur la page facebook et le site de la mairie de Port-St-Père.



## Bibliothèque municipale

### NOUVEAU LOGICIEL

Pendant les vacances de Noël, 8 bénévoles ont suivi une formation pour apprendre à utiliser le nouveau logiciel NANOOK. Intuitif, il est déjà utilisé dans les bibliothèques environnantes.

Les adhérents peuvent désormais accéder gratuitement au site internet lié au logiciel. Après avoir obtenu leur numéro de carte auprès de la bibliothèque, ils pourront réserver des documents, prolonger la durée de leur prêt, faire des recherches sur le catalogue, suggérer des achats, consulter les nouveautés, partager leurs « coups de cœur »,... Le site est également accessible à tous les internautes. <http://bibliotheque.port-saint-pere.fr>

Les bénévoles continuent à vous accueillir sur les mêmes créneaux horaires. Loisirs et culture doivent rester un signe de convivialité...

### LA VIE DE VOTRE BIBLIOTHÈQUE

- Une vingtaine de bénévoles se relaient 3 fois par semaine pour des permanences de 2 heures.

- 5 464 ouvrages, dont 4 569 en fonds propre et 895 de la Bibliothèque Départementale de la Loire-Atlantique (BDLA) sont répartis par thématique sur les rayonnages.

- 5 abonnements annuels pour enfants, 685 vidéos dont 619 en fonds propre et 66 en prêt de la BDLA.

- 816 lecteurs sont inscrits à la bibliothèque dont 37 nouvelles familles en 2021.

- La bibliothèque est ouverte les mardis et vendredis de 16h15 à 18h et le dimanche matin de 10h à 12h. Fermée les vendredis après-midi en juillet et en août.



## Du nouveau pour l'animation jeunesse

Les Maisons des jeunes (MJ) du Pôle jeunesse de Pornic Agglo sont réparties en 5 secteurs. Celle de Port-Saint-Père fait partie du Secteur 3, avec Sainte-Pazanne et Saint-Hilaire-de-Chaléons. L'équipe est désormais au complet avec Joseph Ruard, Yoann Guénégo et Melissa Leitner, recrutée récemment.

Si tu as entre 11 ans et 17 ans tu es le bienvenu pour jouer, discuter, partager des moments ludiques avec d'autres jeunes mais surtout pour proposer tes idées et donner vie à tes projets.

Plusieurs nouveautés cette année :

- L'adhésion est maintenant gratuite, tu peux récupérer le dossier auprès de la MJ de ton secteur ou sur notre blog : <http://animationjeunesse.pornicagglo.fr>

- Les accueils et animations sont organisés actuellement sur les communes de Ste Pazanne et St Hilaire de Chaléons. Pour les habitants de Port-St-Père, des navettes sont organisées vers Saint-Hilaire le mercredi et vers Sainte-Pazanne le mercredi et le samedi. (Réservations par téléphone auprès des animateurs.)

- Tu peux nous suivre sur Instagram [maisondesjeunessecteur3](https://www.instagram.com/maisondesjeunessecteur3).

Au programme prochainement avec le secteur 3 : **une chasse au trésor le 15 février à Port St Père**, sur le « thème d'Harry Potter », des ateliers vidéo pour réaliser des courts-métrages, des séjours en préparation, une sortie en avril sur un parc d'attraction connu de nos amis aux grandes oreilles et surtout de nombreuses activités proposées par les jeunes.

Renseignements :

Yoann - 07 87 20 32 50

Mélissa - 07 86 99 38 72

Joseph - 06 08 34 38 87



## Jobs d'été



**MERCREDI 16 FÉVRIER**  
14H - 17H

SALLE DE L'ESCALE DE RETZ // SAINTE-PAZANNE // PASS SANITAIRE REQUIS

16 ans et + Infos, conseils et accompagnement  
18 ans et + Infos, conseils et entretiens avec des recruteurs

Et en ligne sur [www.jobsete-pornicagglo.fr](http://www.jobsete-pornicagglo.fr)



[www.pornicagglo.fr](http://www.pornicagglo.fr)

## Carte des commerces en Click and Collect

Depuis le premier confinement, certains commerces ont mis en place des services de « click and collect », permettant aux clients de commander en ligne ou par téléphone, de se faire livrer ou de récupérer leurs achats. Le paiement se fait soit en ligne soit à la livraison.

Cette carte est actualisée régulièrement.  
<https://www.pornicagglo.fr/clickandcollect/>






## Collecte des déchets ménagers

Attention : depuis le 1er janvier, les jours de collecte ont changé !

**RÉDUISONS  
TRIONS  
VALORISONS**

### PORT-SAINT-PÈRE → JOURS DE COLLECTE

Sortez vos bacs la veille au soir du jour de collecte et remisez-les le plus tôt possible




Ordures ménagères

Collecte exceptionnelle supplémentaire pour le secteur 1  
**LE MARDI 4 JANVIER 2022**

**SECTEUR 1**  
**JEUDI**  
tous les 15 jours  
semaines paires

**SECTEUR 2**  
**MARDI**  
tous les 15 jours  
semaines impaires



Tous les emballages


Collecte exceptionnelle supplémentaire pour le secteur 1  
**LE MARDI 4 JANVIER 2022**

**SECTEUR 1**  
**JEUDI**  
tous les 15 jours  
semaines paires

**SECTEUR 2**  
**MARDI**  
tous les 15 jours  
semaines impaires

Les collectes sont assurées tous les jours fériés de l'année sauf le 25 décembre et le 1<sup>er</sup> janvier

En savoir +  
Service Gestion des Déchets : 02 51 74 28 10  
[www.pornicagglo.fr](http://www.pornicagglo.fr)



## COMMUNAUTÉ D'AGGLOMÉRATION

### Ateliers sur déchets végétaux

## RECYCLER SES DÉCHETS DU JARDIN

Venez acquérir des techniques pour

- Réduire,
- Réutiliser,
- Recycler vos ressources végétales

**ATELIERS DE 9H À 12H**

- > PORT SAINT-PÈRE : 2 avril
- > LA PLAINE-SUR-MER : 30 avril
- > LA BERNERIE-EN-REZ : 14 mai
- > CHAUVÉ : 18 juin

COMPOSTAGE, HAIE DE BENJE, PAILLAGE, BROYAGE...

GRATUIT SUR INSCRIPTION AU 02 51 74 28 10  
OU SUR <https://bit.ly/compostjardin>

[www.pornicagglo.fr](http://www.pornicagglo.fr) pass vaccinal obligatoire



## VIE ASSOCIATIVE



### Saison mi-figue mi-raisin pour l'Acheneau boules

La saison 2021 s'est terminée le 16 octobre. Compte tenu de la situation sanitaire, la fréquentation a été en baisse avec une moyenne de 14 joueurs par tournoi. Nous espérons que la saison 2022 retrouvera son niveau d'avant. La composition du bureau est inchangée : Daniel Buhot-Launay (Président), Rémy Pontoizeau (Vice-président), Chantal Le Gall (Secrétaire), Arlette Jaulin (Secrétaire adjointe), Régine Legay-Simon (Trésorière), Gaby Bichon (Trésorier adjoint), membres actifs : Bernard Dubreil, Claude Fondin, Didier Fortineau, Chantal Gaborit, Philippe Hidrot.

**La reprise de la saison 2022 (renseignements et inscriptions) se fera, si les conditions sanitaires le permettent, le samedi 12 mars, au terrain de sports à partir de 14h00. En attendant, les rencontres amicales se déroulent le mercredi et le jeudi, toujours au même endroit (Jardin de la Bascule) à partir de 15h00, en fonction de la météo.**

**Dates des tournois internes :**  
12 et 26 mars – 9 et 23 avril – 7 et 21 mai – 11 juin  
3 et 17 septembre – 1er et 15 octobre.

**Dates des rencontres intercommunales :**  
25 juin à Sainte-Pazanne  
23 juillet à Saint-Lumine-de-Coutais  
20 août à Port-Saint-Père  
24 septembre à Chaumes-en-Retz.  
L'assemblée générale est fixée au 22 octobre.



Nous espérons vous retrouver encore plus nombreux(es) la saison prochaine.

**Informations :**  
Daniel Buhot-Launay – 07 82 07 42 79  
Chantal Le Gall – 02 40 04 82 27



### Cyclo VTT

Comme à chaque saison, le club de cyclo/VTT a organisé une sortie nocturne à travers les chemins de notre commune en octobre. La saison 2021/2022 est déjà la dixième année de notre club. Outre nos sorties habituelles du dimanche matin dans notre secteur, d'autres parcours sont prévus pour varier les plaisirs. Cyclistes ou vététistes, n'hésitez pas à nous rejoindre le dimanche matin derrière la salle de sports.



Rendez-vous à 8h30 (9h00 de mi-novembre à mi-février).  
Vous pouvez nous contacter par mail [cyclovttpp@gmail.com](mailto:cyclovttpp@gmail.com)  
Facebook : Vtt psp ou téléphone : 06 42 24 28 81

## Collecte des encombrants

La collecte annuelle des encombrants ménagers en porte à porte aura lieu courant avril 2022. Cette collecte est organisée une seule fois par an **sur inscription avant le 31 mars de l'année en cours** auprès du Service Gestion des Déchets de la Communauté d'Agglomération Pornic agglo Pays de Retz au 02 51 74 28 10, du lundi au vendredi de 9h00 à 12h30 et de 14h00 à 17h00.

Sont considérés comme des encombrants, les objets volumineux exclusivement d'usage domestique qui par leur nature, leur poids et leurs dimensions peuvent être difficilement chargés dans un véhicule léger : fauteuils, canapés, sommiers, bureaux... mobilier en général et les Déchets d'Équipements Électriques et Électroniques : télévisions, frigos, fours, ordinateurs, gazinières... Certains encombrants ne sont pas collectés : déblais, gravats (dont sanitaires), déchets végétaux et fermentescibles, déchets dangereux, pneus.

Ces déchets doivent être facilement soulevés par deux personnes (maximum 50kg).

Les personnes intéressées devront spécifier le nombre et la nature du matériel à collecter **avec un maximum de 5 éléments par foyer**. Elles seront, par la suite, informées de la date exacte de collecte sur leur commune. Seuls les usagers inscrits bénéficient d'un ramassage. Ils déposeront leurs encombrants la veille au soir du jour de ramassage indiqué par téléphone. Les encombrants devront être placés à l'emplacement habituel de ramassage du bac à ordures ménagères.

En dehors de cette collecte spécifique, tous ces déchets peuvent être déposés sur l'ensemble des déchèteries du territoire ou dirigés vers les ressourceries/recycleries.

## Les Compagnons de la Chalandière

L'association regroupe des personnes qui aiment randonner sur les chemins de la commune et du département. Composée d'un bureau à 9 membres et de 62 adhérents (en 2022), elle propose de parcourir environ 500 kms sur un cycle annuel (septembre – juin). Des sorties sont organisées les mardis matin ainsi qu'un ou deux dimanches par mois. Les randonnées varient de 6 à 12 kilomètres.

Une nouveauté est actuellement en phase expérimentale. Il s'agit d'une promenade le jeudi matin à partir de 9h30 (5 km à allure modérée, tous les 15 jours). Cette année, lors du week-end de la Pentecôte,

l'association propose de découvrir Les étangs de la Brenne avec 36 participants. Une escapade d'environ 1 semaine en village vacances sera organisée à Saint Lary Soulan en septembre 2022 avec 25 participants.

**Pour tout renseignement complémentaire ou pour participer à 2 ou 3 séances de découverte gratuites, contactez le Président, monsieur Patrice Cormerais au 06 31 37 18 55.**







## Association danses traditionnelles

Un stage gratuit de danses folkloriques bretonnes et vendéennes est programmé le samedi 2 avril sous la Halle de la Morinière à partir de 15h pour une durée de 2h environ.

Contact :  
Daniel Vilaine - 06 87 85 97 31  
dany44100@gmail.com

## Exposition vente de vannerie

Port Vannerie organise son exposition/vente des ouvrages réalisés les 19 et 20 mars 2022.

A noter sur vos agendas.



## Opération Basket Ecoles - Stage d'arbitrage Téléthon



OBE : derrière cet acronyme se cache l'Opération Basket Ecoles. Ce dispositif constitue un accompagnement pour concevoir et mettre en œuvre des projets de basket à l'école. Courant septembre le club a pris contact avec les directrices / directeur des écoles de Port-Saint-Père et Saint Mars de Coutais pour leur présenter ce dispositif, accueilli très favorablement par les enseignants. Ce sont donc 18 classes et près de 400 enfants qui vont pouvoir en 2022 découvrir le basket dans un cadre pédagogique.

Stage d'arbitrage : le 8 décembre, Véronik, Conseillère Technique Fédérale, est intervenue pour organiser une séance d'arbitrage de 3 heures pour les catégories U13 et U15. Les adultes présents ont pu constater l'évolution de l'attitude des enfants qui, donnant de timides coups de sifflet, ont progressivement su s'affirmer.

De plus la pédagogie très ludique de Véronik a permis de faire de cette séance un vrai moment de plaisir pour les enfants, en témoignent leurs sourires (voir photo).

Téléthon : malgré la difficulté d'organiser des moments de convivialité, le club a tenu à perpétuer sa participation au Téléthon. Si le montant versé (200€) est inférieur aux années passées, nous pouvons collectivement être fiers d'avoir une nouvelle fois été des acteurs de ce beau moment de solidarité.

Contact : stmedardbasket44680@gmail.com  
Site internet : www.smdcbasket.com



## Programme des vacances (intergénérationnel)

Prix libre - ouvert à tous

Vacances de février

Mercredi 16 février : 15h - sortie à la Maison du Lac de Grand Lieux (sur réservation)

Vacances d'avril

Mardi 12 avril : 15h-17h - goûter jeux de société - au St Georges

Mercredi 20 avril : 13h - sortie au planétarium de Nantes - à partir de 4 ans (sur réservation)



## Programme 60 ans et +

Que vous ayez 65 ans ou 80 ans, il est évident que vous n'avez pas les mêmes envies et besoins. C'est pourquoi nous cherchons à diversifier les propositions : des sorties culturelles, de la gym prévention, des temps de jeux.

Gym-prévention-santé.

Maintenir et développer la fonctionnalité articulaire et musculaire, améliorer l'équilibre statique et dynamique, repousser le seuil de fatigue globale.

Tous les jeudis du 24 février au 30 juin de 10h à 11h  
18 séances - à Anim'Action. Prix libre.

Sophrologie.

Mieux s'endormir, retrouver un bon sommeil, gérer son anxiété, gérer son état de stress, amener du relâchement musculaire, retrouver un lien positif avec son corps, atténuer les douleurs.

6 vendredis de 10h30 à 11h30, une semaine sur deux du 11 mars au 20 mai à Anim'Action - Inscription aux 6 séances - Prix libre

Sorties culturelles.

Déplacement assuré en minibus - prix libre - 8 places  
Cinéma - La Bernerie. Départ à 14h de Port-Saint-Père

Mardi 15 février - PERMIS DE CONSTRUIRE - Comédie de Eric Fraticelli, avec Didier Bourdon

Mardi 15 mars - ADIEU PARIS - Comédie de, et avec Édouard Baer

Théâtre de Machecoul-Saint-Même. Départ à 13h15

Jeudi 3 mars : CHARLOT JOUE EN CONCERT

Ciné-Concert par l'ONPL

Pauses'Café Ludiques

De janvier à avril.

Le mardi - semaine paires - 15h-16h30 - gratuit

Au restaurant le St Georges

Papoter autour d'un chocolat chaud ou d'un café, découvrir de nouveaux jeux.

Rendez-vous numérique ou administratif

Vous avez besoin d'aide pour faire vos démarches en ligne. Vous souhaitez apprendre à vous servir de votre ordinateur ou tablette. Vous avez des questions sur vos droits et démarches :

Contactez Maeva au 06 45 62 70 93

## Lieu d'Accueil Enfants Parents La parent'aise

Pour parents et enfants de 0 à 3 ans de 9h30 à 11h30 - gratuit, sans inscription - en itinérance sur le Pays de Retz.

26 février, 16 avril et 11 juin

au multi-accueil Anim'Action

facebook : @laparentaiselaep

## On a toutes et tous un savoir-faire à partager

Nous sommes à la recherche de retraités intéressés pour partager ponctuellement leurs savoir-faire avec d'autres habitants (enfants, jeunes, adultes) : couture, travail du bois, peinture, modelage, électricité, ferronnerie, travail du cuir, pêche, (à pied, au carrelot, à la ligne), ...

Cette nouvelle idée de projet pourrait bien vous intéresser.

Contactez Anim'Action au 06 45 62 70 93

## Préparez votre vélo pour le printemps

L'équipe de bénévoles "atelier vélo" s'entraîne pour vous accueillir prochainement pour le 1er atelier réparation vélo, samedi 5 mars, toute la journée, au Jardin de la Bascule. Nous serons accompagnés par un réparateur aguerri de l'association de Chantenay, l'occasion de mettre vos vélos en état.

ATELIER VÉLO - Dimanche 22 mai  
(« fête » du vélo - programme à venir)  
Contact : 06 45 62 70 93



## L'été se prépare à Anim'Action

Les mini-camps pour les enfants de la moyenne section au CM2

- De 1 à 5 nuits, selon l'âge des enfants
- 3 animateurs pour 15 enfants
- nuit sous tente
- de 16 € à 165 € le séjour (selon le nombre de nuits et votre quotient familial)
- inscription au printemps

Pour plus de renseignements 02 40 31 53 18  
accueil@animaction.asso.fr  
Suivez-nous sur Facebook :  
@association.animaction.psp.smc



## Les Retz'chauffeurs ont besoin de conducteurs bénévoles



Le nombre de bénéficiaires est en augmentation mais pour assurer les déplacements, l'association manque de chauffeurs bénévoles. Une indemnisation de 25 cts du km (avec un minimum de 3€) est réglée par le bénéficiaire au conducteur bénévole qui est couvert par une assurance spéciale souscrite par l'association.

N'hésitez pas à venir rejoindre l'équipe. Plus nous serons nombreux, meilleur sera notre service.

**Pour plus de renseignements vous pouvez contacter les référentes au 07 67 12 91 18.**



## Cap Avenir

Les artisans, commerçants et professions libérales de Port-Saint-Père ont créé l'association Cap Avenir il y a plus de 10 ans maintenant. Durant ces années, plusieurs actions ont été menées afin de contribuer au développement économique de la commune. En ce début d'année, les membres du bureau ont décidé le renouvellement des 2 panneaux «d'accueil» présents sur les axes menant à la commune.

Depuis ces 2 dernières années l'association a été «mise en sommeil» par manque de nouveaux membres pour prendre le relais. Les membres de l'équipe actuelle ne renouvelant pas leur mandat, un appel à candidature est lancé pour redynamiser l'association, merci de vous manifester avant le 20 mars.

**L'assemblée générale se tiendra le 25 mars à 20h30 dans la salle des associations à la mairie.** A défaut de candidats, l'association sera dissoute.

**Pour tout renseignement, n'hésitez pas à contacter Dominique Yvon (Président sortant) au 06 09 64 88 74 ou par email : dyvon.days@gmail.com**

## Mission locale du Pays de Retz

### C'EST POUR QUI ?

La Mission Locale du Pays de Retz est un relais d'informations gratuit et de proximité. C'est un service public proche des jeunes et des employeurs.

### VOUS AVEZ ENTRE 16 ET 25 ANS !

Vous serez accueilli, informé, orienté et aidé dans toutes vos démarches professionnelles et sociales. Avec ses conseillers spécialisés et ses divers services, la Mission Locale du Pays de Retz apporte des solutions concrètes à vos

questions sur l'emploi, la formation, le transport, le logement, la santé et la citoyenneté.

Entreprises, collectivités ou associations du territoire : vous souhaitez accueillir un jeune pour parler de votre / vos activités, métiers ...

### QUE PROPOSE-T-ELLE ?

1. Un accompagnement personnalisé
2. Des actions collectives
3. Des forums
4. Une offre de service à destination des employeurs
5. Des aides financières selon votre situation

**PRENDRE UN RDV ? 02 40 02 38 45**  
**contact@mlpaysretz.com - www.mlpaysretz.com**



AGIR pour la  
BIODIVERSITÉ  
LOIRE-ATLANTIQUE

## Nos haies sont des refuges

La Ligue pour la Protection des Oiseaux rappelle que tailler des haies situées dans et le long de parcelles agricoles est interdit entre le 1er avril et le 31 juillet car la plupart des oiseaux de jardin niche de mars à août. Les travaux bruyants, comme le broyage, qui amènent l'oiseau à abandonner la

couvaison, sont également à éviter à proximité des haies dans cette période. Une taille ponctuelle, nécessaire pour certains arbustes, pourra se faire au sécateur.

**<https://www.loire-atlantique.lpo.fr>**



## École publique Les Hirondelles

### UNE COUR DE RÉCRÉATION FÉÉRIQUE

Début décembre, les élèves de l'école des Hirondelles ont découvert une cour de récréation décorée par les parents d'élèves pour l'occasion des fêtes de fin d'année.

Le Père Noël a également rendu visite aux élèves de maternelles et de CP/CE1. Celui-ci leur a apporté des cadeaux (financés par l'amicale laïque). Pour les plus grands de l'élémentaire, des goûters ont été organisés et du matériel ludique pour les CM1/CM2 a été offert.



### DÉBUT DE LA CAMPAGNE D'INSCRIPTION

Les inscriptions pour la rentrée scolaire 2022 ont commencé. Elle concerne l'ensemble des enfants nés en 2019 résidant sur la commune et éventuellement ceux nés en 2020 dans la limite des places qui leur seront ouvertes.

La démarche d'inscription est relativement simple puisqu'elle se résume à l'envoi d'une fiche de renseignements accompagnée du livret de famille et du carnet de santé de l'enfant. Dans cet objectif, les familles concernées sont invitées à prendre rapidement contact avec le directeur, Thomas LAGACHERIE, en envoyant un mail à **ce.0440771z@ac-nantes.fr**.

Les opérations habituelles de préparation de la rentrée (rencontre des familles, visite de l'école, immersion en classe, passerelle avec la crèche...) dépendront du contexte sanitaire.



### LES CP SE FORMENT AU SECOURISME

Dans le cadre de l'éducation morale et civique, les élèves de CP se forment au premier secours. Leur cycle d'APS (Apprendre à Porter Secours) intègre l'ensemble des enjeux liés au secourisme : identifier les situations à risque, éviter les suraccidents, faire appel au 15, réagir en cas de brûlure, saignement, perte de conscience... Il leur est proposé des contenus théoriques mais surtout des mises en situations pratiques lors de mises en scène, plus susceptibles de s'ancrer dans leurs réflexes.



### COMMENT LE RHINOCÉROS EUT-IL UNE CORNE ? PAR ELISA CHÉREL, CM2.

En s'inspirant des « histoires comme ça » de Kipling.

« C'était il y a bien longtemps, quand apparurent les premiers rhinocéros. Ils formèrent tous les six un premier troupeau doté de deux mâles, trois femelles et un petit. Bref, tout ceci a peu d'importance dans cette histoire. Ils habitaient dans le Lailaila, un pays très chaud où il y avait très peu d'eau et aucune ombre. Alors, ils décidèrent de partir dans la direction de Laroubaloha pour vivre mieux. En chemin, ils virent toutes sortes de choses : des lapins de six semaines, des putois du dimanche mais surtout, ils croisèrent des brigands. Ils marchaient tranquillement quand un des mâles dit qu'il avait cru apercevoir quelque chose. Et il avait raison ! Tout se passa très vite. Ils se firent assommer puis ligoter et pour finir emmener dans leur repaire. Ils furent tapés sur le crâne à l'endroit même où ils avaient été assommés. Les brigands essayèrent de prendre leur chair, en vain. Ils les relâchèrent avec un traumatisme et une bosse sur le nez ! Ainsi donc, ils eurent une bosse pour toujours qui se transforma en corne. »





## École privée de l'Alliance

### NOTRE RENTRÉE DES CLASSES

Les 114 élèves de l'école de l'Alliance ont repris le chemin de l'école. Parmi eux, les 15 élèves de PS ont été chaleureusement accueillis par les plus grands lors d'une assemblée d'école.

### UN NOUVEAU PROJET PÉDAGOGIQUE POUR 3 ANS.

L'ensemble des classes de l'école s'inscrit dans un nouveau projet pédagogique « Les langages au cœur des apprentissages ». Littérature, arts visuels, langage oral et arts de la scène, découverte du patrimoine, ... autant de champs de découverte pour tous les élèves. Cette année, nous travaillerons particulièrement autour de « la rencontre ».

### LE CROSS DES CM2

Le vendredi 8 octobre, les CM1-CM2 de l'école ont rejoint leurs camarades des autres écoles du secteur sur le complexe sportif de Sainte-Pazanne pour participer au cross du Collège Sacré Cœur. Nous présentons toutes nos félicitations à Lilly pour sa médaille d'argent !



### WORLD CLEANUP DAY

Les classes de CP, CE1-CE2 et CM1-CM2 se sont associées au mouvement mondial de nettoyage de la nature. Plusieurs kilos de déchets dont un caddy ont été trouvés au cœur du bourg !

### AUTOUR DE LA LECTURE

La lecture nous permet de belles rencontres cette année : des œuvres, des camarades, des personnes extérieures à l'école. Merci aux bénévoles de la bibliothèque municipale et à Danièle qui accompagne les CP dans le cadre de l'action Lire et Faire Lire ! Nous avons également vécu un temps de lecture inter-âge lors de notre matinée de classe du samedi 16 octobre pendant que les parents assistaient aux assemblées générales des associations de l'école, l'APEL et l'OGEC.



### ELEVAGE DE CHENILLES CHEZ LES CE1-CE2

Les élèves de la classe ont pu, en ce début d'automne, mettre en place un élevage de chenilles au sein de la classe et observer les différents stades de l'évolution : de l'œuf à la chrysalide en passant par la chenille jusqu'au papillon. Une expérimentation qui a pu être reproduite par certains élèves chez eux.

### EDUCATION À LA CITOYENNETÉ

Les CE2 et CM1 ont participé activement aux élections des conseillers municipaux des enfants de la commune. Une campagne riche en présentations orales, échanges et débats ! Un bel investissement des jeunes citoyens au sein de leur commune !



### TISSER DU LIEN

Un premier temps fort avant les vacances de la Toussaint nous a amenés à « Tisser du lien ». Tous les élèves de l'école ont réalisé une œuvre collective sur le portail de l'école en venant y tisser un morceau de tissu qu'ils avaient apporté de la maison. Les plus jeunes ont pu compter sur l'aide des plus grands. L'œuvre est toujours visible pour quelques semaines encore.

### PROJET CUISINE CHEZ LES PS-MS EN NOVEMBRE

Les PS MS ont pu finaliser un projet autour du langage par la réalisation d'une recette de gâteau au yaourt ! Avis aux gourmands !

### UNE MASCOTTE POUR LES PLUS JEUNES.

La classe de Roselyne a accueilli sa mascotte Panda qui vit de multiples aventures avec ses nouveaux amis !



### NOËL ET EPIPHANIE À L'ALLIANCE

Avant Noël, chaque classe a réalisé un bricolage. Techniques et outils divers au service du développement de la motricité de nos apprentis bricoleurs de CP !

A la rentrée de janvier, une jolie surprise attendait les maternelles : le Père Noël était passé.

Ce début d'année a été marqué par la fête de l'Épiphanie : célébration, échange de présents entre les CM et les CP, rois et reines dans chaque classe !

### DEMANDE DE RENSEIGNEMENTS ET INSCRIPTIONS

Si vous souhaitez des renseignements sur l'école et son organisation ou inscrire votre enfant pour la rentrée de septembre 2022, vous pouvez

prendre contact dès maintenant avec Mme Dominique Malenfant

au 02 40 31 51 01 ou par mail [ec.port-st-pere.alliance@ec44.fr](mailto:ec.port-st-pere.alliance@ec44.fr).  
Site internet de l'école : [ecolede-lalliance.websco.fr](http://ecolede-lalliance.websco.fr)

## OGEC Végétalisons !

L'année 2020, nous a permis de regrouper tous les enfants sur un même site, grâce à la construction d'un nouveau bâtiment comprenant deux classes et une salle de motricité. Pour l'OGEC et ses bénévoles, il est temps aujourd'hui d'aménager

- Plantation de trois magnifiques arbres au feuillage coloré et d'une haie.
- Création de carrés potagers.
- Installation d'un nouveau portail



ORGANISÉ PAR L'ÉCOLE DE L'ALLIANCE

## PORT-ST-PÈRE LOTO

**DIM. 20 MARS 2022 - 14<sup>H</sup>**  
OUVERTURE DES PORTES À 12<sup>H</sup>30

1<sup>er</sup> LOT : BON D'ACHAT 500 €  
2<sup>e</sup> LOT : BON D'ACHAT 200 €  
3<sup>e</sup> LOT : BON D'ACHAT 100 €  
+ 2 BONS D'ACHAT 50 €

LA CARTE : 9 €  
LES 4 CARTES : 10 €  
LES 9 CARTES : 20 €  
9 CARTES SURPRISES : 5 €

TABLETTE TACTILE, SMARTBOX, CASQUE À RÉALITÉ VIRTUELLE, ET DE NOMBREUX AUTRES LOTS !

ANIMÉ PAR KÉVIN

À l'Auberge du Pays de Retz, zone de loisirs, rue de Grand Pré

VENTE DE JETONS ET RESTAURATION SUR PLACE

Réservation vivement conseillée par mail [lotto.alliance@gmail.com](mailto:lotto.alliance@gmail.com), ou par sms au 06 30 30 16, et maintenue jusqu'à 13h30

## VIE LOCALE

### Camping

La municipalité recrute deux jeunes ayant 18 ans révolus pour assurer l'accueil et l'entretien du camping pendant les mois de juillet et août.

CV et lettre de motivation à envoyer à M le Maire 13 rue de Pornic 44710 Port Saint Père ou par email [mairie@port-saint-pere.fr](mailto:mairie@port-saint-pere.fr) avant le 15 avril 2022.

## Nouvelles activités

Nathalie, praticienne en Hypnose SAJECE, exerce depuis le 1er janvier 2022 au 6 rue de la Frogerie à Port-Saint-Père.

L'hypnose SAJECE est une méthode douce et bienveillante axée sur les émotions et l'enfant intérieur. Elle dénoue les blocages physiques et émotionnels liés aux mémoires. En séance individuelle ou collective, l'hypnose est efficace pour solutionner des problèmes variés : deuil, stress, addictions, phobies, douleurs chroniques, confiance en soi... Nathalie vous accompagne pour vous redonner les clés de votre bien-être et mettre en lumière tout votre potentiel.

Plus d'informations sur [www.nathaliekermasson-hypnose.com](http://www.nathaliekermasson-hypnose.com) ou au 06 73 56 43 32



Nathalie Kermasson



**RECENSEMENT CITOYEN OBLIGATOIRE**

Vous avez eu 16 ans, vous devez vous faire recenser dans les trois mois qui suivent votre anniversaire, alors pensez à venir en Mairie avec le livret de famille de vos parents et votre carte d'identité. Une attestation vous sera remise, celle-ci est obligatoire pour l'inscription dans différents organismes (auto-école, établissements scolaires, examens, ...).

A 18 ans, vous serez inscrit d'office sur les listes électorales de la commune où vous vous êtes fait recenser.

**Infos sur la Journée Défense et Citoyenneté : majdc.fr**

**RANDONNÉES ET BALADES**

Notre territoire possède de nombreuses et belles boucles de randonnées et de balades. Complètement retravaillées en 2019, l'Office de Tourisme Intercommunal de Pornic a réimprimé l'ensemble des circuits en complétant l'offre. Ce sont maintenant plus de 30 fiches de randonnées, disponibles en mairie, dans les offices de tourisme de l'agglomération.

téléchargeables sur le site internet [www.pornic.com](http://www.pornic.com) ou consultables sur l'application gratuite Imagina.

Vous pouvez également visionner et télécharger les circuit(s) ou l'ensemble des fiches en suivant le lien <https://www.pornic.com/randonnee-a-pied.html> dans la rubrique « les sentiers de randonnées » du site internet de la mairie [www.mairie-port-saint-pere.fr](http://www.mairie-port-saint-pere.fr)

**SERVICE NATIONAL UNIVERSEL 2022 : LES SÉJOURS DE COHÉSION**

Le service national universel (SNU) est une opportunité de vie collective pour créer de nouveaux liens, apprendre la vie en communauté, développer une culture de l'engagement et ainsi affirmer sa place dans la société. Il s'adresse à tous les jeunes français, garçons et filles, âgés de 15 à 17 ans.

Les jeunes qui ont suivi un séjour de cohésion du SNU n'ont pas à effectuer la JDC (Journée défense citoyenneté).

Le SNU comporte deux phases obligatoires : un séjour de cohésion et une

mission d'intérêt général (MIG). Ainsi, pendant 2 semaines, les volontaires participent à un séjour dans un autre département de la région. Puis, pour une durée minimale de 84 heures sur une période d'un an, ils s'engagent auprès d'une association, d'une administration ou d'un corps en uniforme pour réaliser leur mission d'intérêt général.

Enfin, s'ils le souhaitent, ils peuvent poursuivre leur engagement au sein de dispositifs existants (jeunes sapeurs-pompiers, cadets de la gendarmerie, service civique, bénévolat, ...).

**Les inscriptions sont ouvertes pour les séjours de 2022. Deux périodes au choix :**

- 12 au 24 juin
- 3 au 15 juillet

**Pour s'inscrire : <https://moncompte.snu.gouv.fr/inscription>**

**Renseignements : [contact-snu44@ac-nantes.fr](mailto:contact-snu44@ac-nantes.fr)**

**État-civil (arrêté au 18 janvier 2022)**

**NAISSANCES**

GUINÉ LINA	02 OCTOBRE	HASLE CÉLIA	20 NOVEMBRE
AMAILLAND LÉONIE	06 OCTOBRE	PEREZ MATHURIN LÉNI	21 NOVEMBRE
SAANOUN ZAYN	10 OCTOBRE	VOYER TYLIA	29 NOVEMBRE
VOISINNE HOREAU KÉLYA	22 OCTOBRE		
DESSIER GABY	04 NOVEMBRE		
LEDUC FÉLIX	04 NOVEMBRE		
HATTON MYLANE	22 NOVEMBRE		
DELAGE VICTOIRE	24 NOVEMBRE		
LORQUET EMMA	01 NOVEMBRE		
NSANGOU MICHIRAINDI ISIAIHW	06 NOVEMBRE		

**DÉCÈS**

LUSTEAU Xavier	06 octobre (83 ans)
VALETTE Aline	21 octobre (62 ans)
BIRAUD Elise (née ARDOIS)	17 novembre (95 ans)
BAILLIACHE Luc	19 décembre (72 ans)
LHOSTIS Henry	28 décembre (62 ans)

QUI	QUOI	OU	QUAND
Divers exposants	Marché hebdomadaire	Place du Champ de Foire	Mercredis de 16h30 à 19h30
Animation jeunesse Pornic Agglo	Chasse au trésor sur le thème « Harry Potter » Contact : 07 87 20 32 50		Mardi 15 février
Anim'faction 02 40 31 53 18	Sortie cinéma 60 ans et +	La Bernerie	Mardi 15 février Mardi 15 mars
	Sortie grands parents et petits enfants	Maison du lac de Grand Lieu	Mercredi 16 février
	Sortie spectacle ONPL pour les 60 ans et + Ciné concert	Machecoul	Jeudi 3 mars
Acheneau boules 07 82 07 42 79	Inscriptions	Terrain de sports	Samedi 12 mars, 14h
Port Vannerie port-vannerie@gmx.fr	Exposition		Samedi 19 et dimanche 20 mars
OGEC Ecole Alliance ogec.ecoledelalliance@gmail.com	Loto	Auberge du Pays de Retz	Dimanche 20 mars
APEL Ecole de l'Alliance apel.alliance.psp@gmail.com	Collecte de papier	Site de l'Ecole	Samedi 26 mars, de 10h à 12h
Danses traditionnelles 06 87 85 97 31	Stage de danses folkloriques bretonnes et vendéennes	Halle de la Morinière	Samedi 2 avril, 15h
Pornic Agglo et Mairie de Port Saint Père	Atelier gratuit « recycler ses déchets au jardin » sur inscription 02 51 74 28 10 ou <a href="https://bit.ly/compostjardin">https://bit.ly/compostjardin</a>	Jardin de la Bascule	Samedi 2 avril
EFS	Don de sang mon-rdv-dondesang		Jeudi 07 avril
Anim'faction 02 40 31 53 18	Goûter jeux famille	St Georges	Mardi 12 avril, 15h-17h
	Soirée jeux tout public avec « sur la route du jeu »		Mardi 12 avril : 18h-22h
	Sortie parents/grands parents et petits enfants	Planetarium de Nantes	Mercredi 20 avril
Comité des Fêtes	Vide Jardin	Zone de loisirs	Dimanche 24 avril
Peps Danse	Gala	Amphithéâtre Thomas Narcejac à Pornic	Samedi 7 mai
APEL Ecole de l'Alliance apel.alliance.psp@gmail.com	Collecte de papier	Site de l'Ecole	Samedi 14 mai, de 10h à 12h
Divers organisateurs	« Fête » du vélo + atelier entretien vélo		Dimanche 22 mai
Anim'faction 02 40 31 53 18	Atelier réparation vélo		Samedi 4 juin
APEL Ecole de l'Alliance apel.alliance.psp@gmail.com	Collecte de papier	Site de l'Ecole	Samedi 2 juillet, de 10h à 12h
Anim'faction 02 40 31 53 18	Cinéma plein air		Vendredi 22 juillet



# Jeux

## Mots Croisés

Yves Lemasson

### GRILLE N° 100

	1	2	3	4	5	6	7	8	9	10	11	12
A												
B												
C												
D												
E												
F												
G												
H												
I												
J												
K												

### HORIZONTAL

- A - Légumes à gousses
- B - Patronnes des ouvrières
- C - Infection microscopique - Le soleil s'y lève
- D - Moitié anodin - Possessif inversé - Compte des années
- E - Marque publicitaire - Moitié de petit biscuit nantais
- F - Pas tout à fait drôle - Arbre ou friandise
- G - Petit chien de B.D. - Souvent prise pour une lanterne sans i
- H - Société qui a fait un tabac
- I - Reliquat - Petit bolide de course
- J - Article espagnol - Patrie des lunetiers - Lac pyrénéen
- K - Etonnantes

### RÉSULTATS DU N° 99

A	G	R	O	F	O	R	E	S	T	E	R	I	E
G	A	E	L		H		E	U	I		U	T	E
R	U		I	M	M	O	D	E	R	E		E	N
O	L		V	A			I	E		S	E	M	I
B	O	V	I	N	E	S			O		V	I	E
I	I		E	D	O	U	A	R	D		A	S	P
O	S	T	R	A	C	I	S	M	E	S		A	
L	E	V		T	E	S	S	I	T	U	R	E	
O	S		A		N	S	A			A		S	E
G		V	L		E	E	S	U		V	I	T	E
I	N	T	E	R		S	S		T	I			G
Q	A	T	A	R		S	I	E	S	T	E		E
U	N		S	E	M	E	N	C	I	E	R	E	
E	A	U		A	U	S	S	I		S	S	R	U

### VERTICAL

- 1 - Blanchisseuses
- 2 - Légume préféré de Popeye - Le préféré de la dame
- 3 - Ravenelles en fleurs
- 4 - Cucu sans tête - Formulaire de paiement
- 5 - Mini jacinthe à fleurs en grappe - Crie dans les bois à l'envers
- 6 - Pronom personnel - Ils sont rouges, verts ou orange en mélange - Négation
- 7 -Volcan européen explosé - Titre princier en Asie
- 8 - Beaucoup mélangé - Causa un préjudice
- 9 - Université chamboulée - Plante détestée des jardiniers
- 10 - Pièce de charrue vidée - Au même instant
- 11 - Mettre un mât à l'envers - Déco de table
- 12 - Initiale de sinistre mémoire - Groupements d'animaux

## Sudoku

Madeleine Lemasson

### RÉSULTATS DU N° 47 FACILE

9	3	7	6	2	8	4	1	5
4	5	1	7	9	3	2	8	6
6	2	8	1	4	5	9	7	3
7	1	2	9	6	4	5	3	8
3	6	9	8	5	2	7	4	1
8	4	5	3	7	1	6	2	9
1	7	4	5	8	9	3	6	2
2	9	3	4	1	6	8	5	7
5	8	6	2	3	7	1	9	4

### N° 48 DIFFICILE

		1			6		
2			6				1
	8		1		5		2
	6						7
9			4				3
	4						1
	1		9		6		4
7			5				9
		3			2		